

PROVINCIA AUTONOMA DI TRENTO

AGGIORNAMENTO
DELLE PRESTAZIONI
AMBIENTALI
2009

COMUNE DI
BOSENTINO



ALLEGATO ALLA DICHIARAZIONE AMBIENTALE GIUGNO 2008



Numero di registrazione: IT - 001017



Dati aggiornati al 30 aprile 2009

Nelle pagine seguenti si riporta l'aggiornamento al 2009 dei dati quantitativi e delle performance ambientali riguardanti i principali aspetti ambientali relativi alle attività dell'ente, lo stato del raggiungimento degli obiettivi, dei traguardi e dei programmi ambientali prefissati nonché le variazioni rilevanti rispetto alla dichiarazione ambientale emessa nel giugno 2008.

MODALITÀ DI LETTURA

Il presente allegato alla Dichiarazione Ambientale emessa nel giugno 2008 viene predisposto in modo integrato tra le realtà di Bosentino, Calceranica al Lago, Caldonazzo e Tenna per dare continuità all'impegno condiviso dalle quattro Amministrazioni.

A tal fine il documento è suddiviso in due parti:

- la **prima sezione** contiene l'aggiornamento delle informazioni di carattere generale sul territorio e sui processi integrati (gestione dei rifiuti, depurazione dei reflui, obiettivi e programmi condivisi e iniziative ambientali) ed è uguale per ogni Comune;
- la **seconda sezione** è dedicata alle peculiarità delle singole Amministrazioni e riporta l'aggiornamento dei dati sull'organizzazione, sulla pianificazione territoriale, sulle reti e sugli immobili e altri aspetti specifici del territorio di ogni Comune.

La prima sezione viene predisposta in forma congiunta a cura del Comitato di Coordinamento. I contenuti della seconda sezione sono stabiliti dai singoli Comuni.

INDICE

LA POPOLAZIONE	Pag. 4
IL TURISMO	Pag. 4
L'ORGANIZZAZIONE E I PROCESSI CONDIVISI	Pag. 6
LA GESTIONE DEI RIFIUTI	Pag. 7
IL SISTEMA DI DEPURAZIONE DEI REFLUI	Pag. 10

PRIMA PARTE

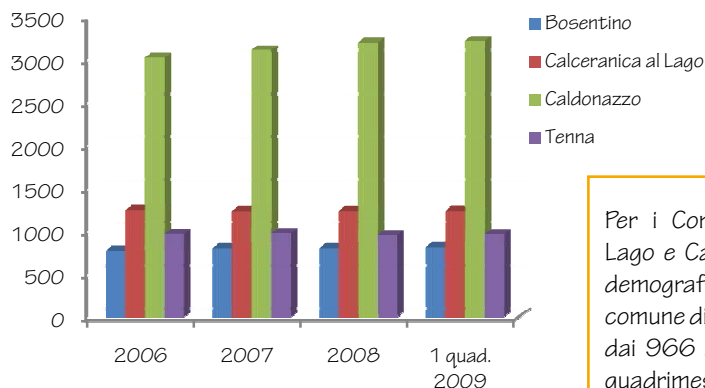
L'ORGANIGRAMMA	Pag. 11
L'APPROVVIGIONAMENTO IDRICO	Pag. 12
GLI SCARICHI	Pag. 16
LE EMISSIONI IN ATMOSFERA	Pag. 16
IL CONSUMO DI RISORSE	Pag. 17
OBIETTIVI, TRAGUARDI E PROGRAMMI AMBIENTALI	Pag. 19
ALTRE INIZIATIVE E ATTIVITÀ AMBIENTALI SVOLTE	Pag. 24

SECONDA PARTE

DICHIARAZIONE AMBIENTALE

LA POPOLAZIONE

Il trend 2006 - 1°quad.2009



(Fonte: Ufficio Anagrafe Comuni)

808 ABITANTI
1.239 ABITANTI
3.215 ABITANTI
956 ABITANTI

Per i Comuni di Bosentino, Calceranica al Lago e Caldonazzo si è registrato un trend demografico in continua crescita. Per il comune di Tenna si rileva una lieve diminuzione: dai 966 ab del 2008 ai 956 ab del primo quadrimestre 2009.

IL TURISMO

Per l'anno 2008 risultano presenti nel territorio 15 alberghi di cui 4 collocati nel Comune di Calceranica al Lago, 7 a Caldonazzo, 3 a Tenna ed 1 a Bosentino per un totale di 613 posti letto. Nella attività turistica extralberghiera risultano invece presenti 8.157 posti letto suddivisi fra

campeggi, agritur, agricampeggi, case per ferie, alloggi privati, seconde case, affittacamere, C.A.V. e Bed & Breakfast.

BOSENTINO

Strutture alberghiere ed extra alberghiere

Stelle	Numero alberghi	Numero letti
2	1	25

Descrizione struttura	Numero strutture	Numero letti
Case per ferie	1	60
Alloggi privati	32	65
Seconde case	46	99

(Fonte: Dati statistici scaricati dal sito della Provincia Autonoma di Trento <http://www.statweb.provincia.tn.it/TrentinoloSchede/>)

CALCERANICA AL LAGO

Strutture alberghiere ed extra alberghiere

Stelle	Numero alberghi	Numero letti
2	3	87
3	1	39

Descrizione struttura	Numero strutture	Numero letti
Affittacamere, C.A.V. e Bed & Breakfast	2	6
Campeggi	7	3.465
Agritur e agricampeggi	1	8
Alloggi privati	137	562
Seconde case	152	663

(Fonte: Dati statistici scaricati dal sito della Provincia Autonoma di Trento <http://www.statweb.provincia.tn.it/TrentinoloSchede/>)

CALDONAZZO

Strutture alberghiere ed extra alberghiere

Stelle	Numero alberghi	Numero letti
2	5	160
3	2	113

Descrizione struttura	Numero strutture	Numero letti
Campeggi	1	681
Colonie e campeggi mobili	1	35
Case per ferie	1	438
Alloggi privati	140	533
Seconde case	203	591

(Fonte: Dati statistici scaricati dal sito della Provincia Autonoma di Trento <http://www.statweb.provincia.tn.it/TrentinoInSchede/>)

TENNA

Strutture alberghiere ed extra alberghiere

Stelle	Numero alberghi	Numero letti
1	1	25
2	1	55
3	1	109

Descrizione struttura	Numero strutture	Numero letti
Affittacamere, C.A.V. e Bed & Breakfast	1	13
Alloggi privati	94	440
Seconde case	102	498

(Fonte: Dati statistici scaricati dal sito della Provincia Autonoma di Trento <http://www.statweb.provincia.tn.it/TrentinoInSchede/>)

Arrivi e presenze - strutture alberghiere ed extra alberghiere*

Anno	BOSENTINO		CALCERANICA AL LAGO		CALDONAZZO		TENNA	
	Arrivi	Presenze	Arrivi	Presenze	Arrivi	Presenze	Arrivi	Presenze
2006	503	6.026	30.816	276.127	23.416	178.926	6.973	48.211
2007	790	8.896	32.002	277.391	25.186	176.880	7.034	53.320
2008	790	8.702	32.996	280.572	25.718	174.677	7.300	53.593

*Non si illustrano i dati suddivisi per tipologia a causa della presenza di dati sensibili.

(Fonte: Azienda di Promozione Turistica Levico terme, ad eccezione dati Comune Bosentino per cui fonte Consorzio Proloco Vigolana)

DICHIARAZIONE AMBIENTALE

L'ORGANIZZAZIONE E I PROCESSI CONDIVISI

Il Comitato di Coordinamento

Al Comitato di Coordinamento partecipano i Rappresentanti delle Amministrazioni per l'Ambiente (Assessori all'ambiente). Maurizio Valentinotti è stato sostituito da Adriano

Fedrizzi, attuale Assessore all'Ambiente del Comune di Caldonazzo.



Assessore all'Ambiente
del Comune di Bosentino
GIANNINA SOTTOPIETRA

Decreto Sindacale n°6 di data 31.03.2008



Assessore all'Ambiente
del Comune di Calceranica al Lago
HERMANN MARTINELLI

Decreto Sindacale n°1 di data 23.04.2008



Assessore all'Ambiente
del Comune di Caldonazzo
ADRIANO FEDRIZZI

Decreto Sindacale n° 5989 di data 24.04.2009

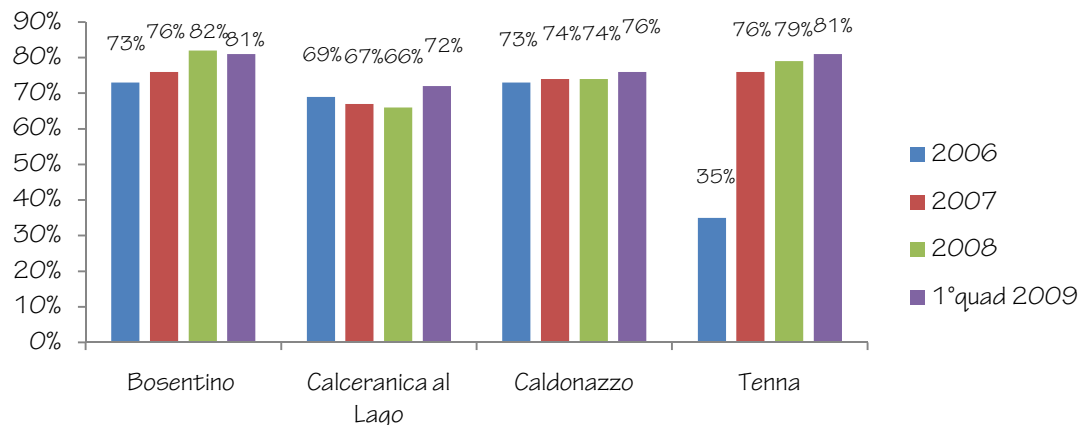


Assessore all'Ambiente
del Comune di Tenna
ROMANO MOSCA

Decreto Sindacale n°1 di data 07.04.2008

LA GESTIONE DEI RIFIUTI

% Raccolta differenziata



Le percentuali di raccolta differenziata di Calceranica al Lago, lievemente inferiori rispetto a quelle degli altri Comuni, sono dovute alla produzione di rifiuti da parte dei turisti presso le spiagge.

COMUNI RICICLONI

Tutti i quattro Comuni del Lago di Caldonazzo sono stati fregiati del titolo di COMUNI RICICLONI 2009, premio istituito da Legambiente con il patrocinio del Ministero dell'Ambiente sulla base

dei risultati di gestione dei rifiuti urbani nell'anno 2009 e assegnato a 1.300 Comuni italiani.

Comune	Posizione nella classifica Comuni sotto 10.000 ab Area Nord	% raccolta differenziata	Kg CO ₂ pro capite risparmiati
Bosentino	6	82,4%	138,6
Calceranica al Lago	262	65,4%	122,1
Caldonazzo	29	74,2%	119,7
Tenna	54	79,2%	122,3

AMNU S.p.A. si è classificata al terzo posto nell'elenco dei consorzi a cui è stato assegnato il premio speciale "Cento di questi consorzi". Per i dettagli sulle modalità di formazione del-

le classifiche si veda il documento scaricabile all'indirizzo internet http://www.gestionale.legambiente.org/ecosportello/uploads/File/dossier_2009.pdf

PRIMA PARTE - I COMUNI E IL LORO TERRITORIO

DICHIARAZIONE AMBIENTALE

Produzione di rifiuti anno 2008 (Kg)

ANNO 2008	RIFIUTI	CER	BOSENTINO	CALCERANICA AL LAGO	CALDONAZZO	TENNA	
INDIFF.	R.S.U.	200301	41.244	260.891	297.630	65.727	
	Ingombranti	200307	8.047	15.258	27.383	10.387	
	Spazzamento	200303	32.188	18.712	15.154	15.455	
TOTALE RIFIUTI INDIFFERENZIATI			81.479	294.862	340.167	91.569	
DIFERENZIATI	Carta	200101	61.968	137.977	247.624	76.746	
	Vetro	150107	7.960	17.854	32.042	9.931	
	Vetro	150106	24.542	55.683	99.934	30.972	
	Barattoli	150104	215	532	955	296	
	Ferro	200140	9.488	16.099	28.892	8.955	
	Legno	200138	10.746	22.206	39.852	12.351	
	Verde ramaglie	200201	37.261	78.888	141.579	43.880	
	indumenti	200110	1.991	4.933	8.854	2.744	
	Bottiglie	150102	1.758	2.329	4.180	1.296	
	Plastica mista (Ex Nylon)	150102	1.171	2.902	5.208	1.614	
	Mista (CRM+campeggi+S.C.)	150102	4.987	8.366	15.815	4.654	
	Stradale (casonetti)	150102	4.064	10.068	18.069	5.600	
	Imballaggi plastica	150102	11.980	23.666	43.272	13.163	
	Toner	150102	18	18	31	10	
	Plastica secondaria	200139	819	1.339	2.402	745	
	Umido	200108	62.297	154.347	277.002	85.851	
	Pneumatici	160103	1.076	1.513	2.714	841	
	R3 Tv e monitori	200135	1.394	2.291	4.112	1.275	
	R2 Altri grandi bianchi	200136	1.334	2.381	4.273	1.324	
	R1 Frigoriferi	200123	1.973	3.032	5.441	1.686	
	R4 Elettronica	200136	570	932	1.672	518	
	R5 Sorgenti luminose	200121	10	11	20	6	
	Vernici	200127	455	429	771	239	
	Aerosol	150111	76	87	156	48	
	Olio alimentare	200125	144	137	246	76	
	Olio motore	130205	308	237	425	132	
	Taniche	150110	156	191	343	106	
	Filtri olio	160107	-	34	62	19	
	Stracci imbevuti d'olio	150202	17	4	7	2	
	Pesticidi	200119	9	34	61	19	
	RUP C.R.M.			1.165	1.153	2.069	641
	Farmaci	200132	89	193	346	107	
Pile	200133	138	218	392	121		
Batterie	160601	621	776	1.392	431		
TOTALE RIFIUTI DIFERENZIATI			237.654	526.040	944.873	292.597	
TOTALE RIFIUTI			319.133	820.902	1.285.040	384.165	

Produzione di rifiuti 1°quadrimestre 2009 (Kg)

1°qua 2009	RIFIUTI	CER	BOSENTINO	CALCERANICA AL LAGO	CALDONAZZO	TENNA	
INDIFF.	R.S.U.	200301	13.041	53.816	81.785	16.605	
	Ingombranti	200307	2.485	6.438	11.860	3.585	
	Spazzamento	200303	20.116	31.458	38.278	6.141	
TOTALE RIFIUTI INDIFFERENZIATI			35.642	91.712	131.923	26.331	
DIFFERENZIATI	Carta	200101	18.001	40.445	77.051	22.521	
	Cartoni bevande	150105	70	169	311	94	
	Vetro	150106	8.838	23.413	43.133	13.037	
	Ferro	200140	2.678	4.081	7.519	2.273	
	Legno	200138	3.081	7.825	14.415	4.357	
	Verde ramaglie	200201	9.732	25.503	46.984	14.201	
	indumenti	200110	594	1.441	2.654	802	
	Bottiglie	150102	1.023	910	1.677	507	
	Nylon	150102	405	982	1.808	547	
	Mista (CRM+campeggi+S.C.)	150102	1.316	2.079	3.830	1.158	
	Stradale (casonetti)	150102	855	2.074	3.820	1.155	
	Imballaggi plastica	150102	3.598	6.044	11.135	3.366	
	Toner	150102	7	10	18	5	
	Plastica secondaria	200139	187	287	529	160	
	Umido	200108	18.192	44.142	81.322	24.580	
	Pneumatici	160103	130	536	988	299	
	R1 Frigoriferi	200135	286	640	1.179	356	
	R2 Altri grandi bianchi	200136	493	821	1.513	457	
	R3 Televisioni computer	200123	805	1.737	3.200	967	
	R4 Elettronica	200136	396	165	304	92	
	R5 Sorgenti luminose	200121	7	6	11	3	
	Vernici	200127	115	162	298	90	
	Aerosol	150111	23	33	61	18	
	Olio alimentare	200125	38	-	-	-	
	Olio motore	130205	183	138	254	77	
	Taniche	150110	55	57	106	32	
	Pesticidi	200119	8	2	4	1	
	RUP C.R.M.			423	392	723	218
	Farmaci	200132	29	60	111	34	
	Pile	200133	178	398	734	222	
Batterie	160601	212	357	659	199		
TOTALE RIFIUTI DIFFERENZIATI			67.935	158.474	294.491	88.244	
TOTALE RIFIUTI			103.577	250.186	426.414	114.574	

DICHIARAZIONE AMBIENTALE

IL SISTEMA DI DEPURAZIONE DEI REFLUI

Di seguito si riportano i dati di prestazione del depuratore di Levico Terme.

Si precisa che negli anni considerati non ci sono stati prelievi non conformi ai limiti di legge.

Tab. n.1 - Dati di prestazione del depuratore di Levico Terme

PARAMETRO	ANNO 2006		ANNO 2007		ANNO 2008	
	VALORE MEDIO INGRESSO	VALORE MEDIO USCITA	VALORE MEDIO INGRESSO	VALORE MEDIO USCITA	VALORE MEDIO INGRESSO	VALORE MEDIO USCITA
BOD5 mg/l	229,03	8,66	290,99	9,94	258,22	7,98
COD mg/l	497,96	18,00	564,54	15,21	488,37	13,71
SST mg/l	239,10	4,06	256,23	3,67	252,99	4,17
P Totale mg/l	4,90	1,41	4,43	1,20	4,39	1,30
N Totale mg/l	57,99	15,41	83,54	13,17	50,70	11,68
NH4-N mg/l	44,49	3,94	40,64	0,75	35,04	1,95
NO3-N mg/l	0,31	9,43	0,08	10,70	0,10	7,25

(Fonte: Servizio Opere Igenico Sanitarie - Provincia Autonoma di Trento)

Tab. n.2 - Dati di prestazione del depuratore di Levico Terme

PARAMETRO	ANNO 2006	ANNO 2007	ANNO 2008
Volume medio mensile di liquami trattati mc	265.040	249.105	321.577
Volume medio mensile di fanghi di supero ton/mese sost. secca	56,08	57,59	n.p.

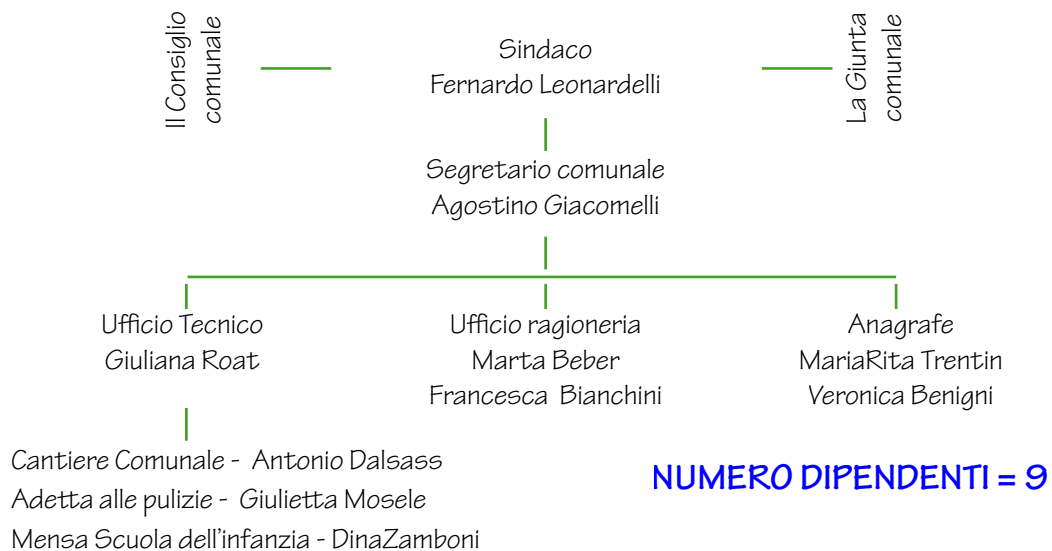
(Fonte: Servizio Opere Igenico Sanitarie - Provincia Autonoma di Trento)

Tab. n.3 - Consumo energetico medio mensile del depuratore di Levico Terme

PARAMETRO	ANNO 2006	ANNO 2007	ANNO 2008
Consumo medio mensile KWh	175.634	183.490	191.598

(Fonte: Servizio Opere Igenico Sanitarie - Provincia Autonoma di Trento)

L'ORGANIGRAMMA



DICHIARAZIONE AMBIENTALE

L'APPROVVIGIONAMENTO IDRICO

I CONSUMI

Consumi idrici territorio

ANNO	TIPOLOGIA USO		
	DOMESTICO (MC)	ALTRI USI (MC)	TOTALE (MC)
2006	49.361	2.433	51.794
2007	43.169	3.549	46.718
2008	47.848	3.238	51.116

Fonte: Comune Bosentino

Anno	Consumi m ³	Abitanti	m ³ /abitante/anno	m ³ /abitante/giorno
2006	49.361	771	64,02	0,18
2007	43.169	798	54,10	0,15
2008	47.848	808	59,22	0,16

Consumi idrici degli immobili comunali

UBICAZIONE	CONSUMI IN MC. ANNO 2006	CONSUMI IN MC. ANNO 2007	CONSUMI IN MC. ANNO 2008
CIMITERO	26	28	*
CIMITERO	290	285	*
MUNICIPIO	27	57	36
CENTRO ANZIANI	9	2	9
SCUOLA MATERNA	651	867	651
PARCO	596	2627	599

* Disattivato contatore per attivazione cantiere di ricostruzione canonica

Fonte: Comune Bosentino

LA POTABILIZZAZIONE DELLE ACQUE

Punti e numeri di prelievi

PUNTI DI PRELIVO	NUMERO PRELIEVI 2007	NUMERO PRELIEVI 2008
Sorgente Mastazza	1	1
Utenze	22	12
Fontane	33	4

Tipologie di analisi effettuate

Fornitore	Resp. prelievo	Tipologia di analisi
Trentino Servizi S.p.a	I prelievi vengono effettuati a cura del cantiere comunale.	<ul style="list-style-type: none"> - analisi tipo "RR" - Routine per rete (pH, conducibilità elettrica specifica, E.Coli, enterococchi, coliformi totali, disinfettante residuo); - analisi tipo "RV" - Routine per utenze (pH, conducibilità elettrica specifica, E.Coli, enterococchi, coliformi totali, ferro, piombo, nichel, zinco, torpidità, disinfettante residuo); - analisi tipo "VS" -verifica per sorgenti (pH, conducibilità elettrica specifica, E.Coli, enterococchi, coliformi totali, conteggio colonie a 22°C, conteggio colonie a 37°C, cloruri, nitrato, azoto nitrico, calcio, durezza, carbonio organico totale, ferro, piombo, nichel, zinco, manganese).

Programma annuale di campionamento Anno 2009

Punto di prelievo	Gen	Feb	Mar	Apr	Mag	Giu	Lug	Ago	Set	Ott	Nov	Dic
Sorgente Mastazza				VSC								
Asilo nido					RV							
Scuola infanzia			RV									
Bar Bios				RR					RR			
Fontana Giove							RR					
Fontana Parco					RR			RR				
Utenza Ambulatorio						RR					RR	
Municipio		RR										RR
Palazzetto	RR									RR		
Biblioteca			RR									

SECONDA PARTE - COMUNE DI BOSENTINO



DICHIARAZIONE AMBIENTALE

Punti di prelievo Azienda Sanitaria

Abitati serviti	Codice Punto	Denom. Serbatoio	Trattamento	Codice Punto Sorg.	Denom. Sorg.
Bosentino	A0230101	Fratte	NO	S0007222	Fae (ex Mastazza alta)

Codice punto	Descrizione punto	Note
U02030101	Rubinetto bar Mralago	1° punto di prelievo
U0890102	Rubinetto Bar Bios c/o Centro polivalente	2° punto di prelievo in sostituzione del primo
U0890103	Rubinetto WC Scuola Materna	3° punto di prelievo in sostituzione dei primi

Controlli alle Sorgenti anno 2008

Controlli alle Sorgenti Anno 2008			
Parametro	N°analisi per parametro	Media valore parametro	Limiti D.Lgs n. 31/01
Carbonio organico totale mg/l	1/1	0,47	---
Cloruro mg/l Cl	1/1	0,8	250
Batteri coliformi a 37°C MPN/100 ml	1/1	2	---
Conducibilità µS/cm a 20 °C	1/1	341	2500
Conteggio colonie su agar a 22 °C UFC/1 ml	1/1	4	---
Conteggio colonie su agar a 37 °C UFC/1 ml	1/1	0	---
Durezza °F	1/1	20,1	50
Enterococchi UFC/100 ml	0	0	0
Escherichia coli UFC/100 ml	0	0	0
Ferro µg/l	1/1	2	200
Magnesio mg/l Mg	1/1	21	---
Nichel µg/l	1/1	0	20
Nitrato mg/l NO3	1/1	3,3	50
pH unità di pH	1/1	7,7	6,5-9,5
Piombo µg/l	1/1	0	10
Semina delle piastre	effettuata	effettuata	---
Solfato mg/l SO4	1/1	31,9	250
Temperatura (acqua) °C	1/1	1/1	---
Temperatura (aria) °C	1/1	18	---
Zinco µg/l	1/1	1/1	---

Fonte: Trentino Servizi S.p.a.

Controlli alle utenze anno 2008

Controlli alle Utenze Anno 2008			
Parametro	N°analisi per parametro	Media valore parametro	Limiti D.Lgs n. 31/01
Coliformi totali UFC/100 ml	12/12	0,1	0
Conducibilità $\mu\text{S}/\text{cm}$ a 20 °C	12/12	381,6	2500
Enterococchi UFC/100 ml	12/12	0	0
Escherichia coli UFC/100 ml	12/12	0	0
pH unità di pH	12/12	7,9	6,5-9,5
Semina delle piastre	12/12	effettuata	---
Temperatura (aria) °C	12/12	8,6	---

Superamenti alle utenze

Superamenti limiti legislativi Campionamenti alle utenze		
Parametro	Numero superamenti	
	Anno 2007	Anno 2008
Coliformi totali	4	1
Escheriachiocoli	1	0
Enterococchi	0	0

Fonte: Trentino Servizi S.p.a.

Controlli alle reti anno 2008

Controlli alle Reti Anno 2008			
Parametro	N°analisi per parametro	Media valore parametro	Limiti D.Lgs n. 31/01
Coliformi totali UFC/100 ml	4/4	4	0
Conducibilità $\mu\text{S}/\text{cm}$ a 20 °C	4/4	393,2	2500
Enterococchi UFC/100 ml	4/4	0	0
Escherichia coli UFC/100 ml	4/4	0	0
pH unità di pH	4/4	7,9	6,5-9,5
Semina delle piastre	4/4	effettuata	---
Temperatura (aria) °C	4/4	19,5	---

Superamenti alle reti

Superamenti limiti legislativi Campionamenti alle utenze		
Parametro	Numero superamenti	
	Anno 2007	Anno 2008
Coliformi totali	1	1
Escheriachiocoli	0	0
Enterococchi	0	0

Fonte: Trentino Servizi S.p.a.



DICHIARAZIONE AMBIENTALE

GLI SCARICHI

INDICATORE	Anno	2007	2008	2009 I° sem
	N° scarichi in fognatura	497	499	500
	N° scarichi non in fognatura	15	15	18*
	% scarichi non in fogn/ scarichi in fogn	3,02%	3,01%	3,60%

* tre punti di scarico, non precedentemente censiti, sono stati individuati e regolarizzati nell'anno 2009.

LE EMISSIONI IN ATMOSFERA

IMPIANTI TERMICI

Elenco centrali termiche e dati prestazionali rilevati nell'ultimo controllo

EDIFICIO	CENTRALE TERMICA	DATI PRESTAZIONALI
MUNICIPIO Via Don Clemente Deflorian,1 Ristrutturazione: 1992	Nr. 1 caldaie a metano con potenza termica pari a 60,58 kW	O2 = 8,7% CO2 = 6,85% RENDIMENTO = 95,4%
CENTRO POLIFUNZIONALE MAGAZZINO VVFF Via Pozze, 4 Costruzione: 1999	Nr. 1 caldaie a metano con potenza termica pari a 93,5 kW	O2 = 11,1% CO2 = 5,52% RENDIMENTO = 91,8%
ASILO NIDO - AMBULATORIO MAGAZZINO - BIBLIOTECA - SEDE ANZIANI Piazza San Giuseppe, 2 Ristrutturazione: anni '90	Nr. 2 caldaie a metano con potenza termica pari a 47,9 kW	N°1 O2 = 14,8% CO2 = 3,45% RENDIMENTO = 91,5% N°2 O2 = 15,3% CO2 = 3,18% RENDIMENTO = 92,0%
SCUOLA DELL'INFANZIA Via alle Scuole, 12 Costruzione: 2003	Nr. 1 caldaie a metano con potenza termica pari a 61,5 kW	O2 = 15,9% CO2 = 2,84% RENDIMENTO = 91,9%

Fonte: Comune Bosentino

IL CONSUMO DI RISORSE

CONSUMI ENERGIA ELETTRICA

Consumo energia elettrica della rete di illuminazione pubblica

ILLUMINAZIONE PUBBLICA	EE (kWh) 2006	EE (kWh) 2007	EE (kWh) 2008
I.P. Via Alla Mandola	41.388	47.789	45.826
I.P. Via Migazzone	21.343	18.196	21.652
I.P. Via Castagnè	16.781	13.792	15.874
I.P. Via Castagnè	789	944	837

Fonte: Trenta S.p.A. - Segreteria e Qualità Commerciale

INDICATORE	Anno	Consumi Kw	Abitanti	Kw/abitante/anno	Kw/abitante/giorno
	2006	80.301	771	104,15	0,285
	2007	80.721	798	101,15	0,277
	2008	84.189	799	105,37	0,288

Consumo energia elettrica degli immobili di proprietà comunale

PROPRIETA' COMUNALE	EE (kWh) 2006	EE (kWh) 2007	EE (kWh) 2008
Municipio - Via Don Clemente Deflorian	10.460	11.320	12.360
Scuola dell'infanzia -Via Alle Scuole	8.672	8.605	9.547
Via Pozze	4.017	3.537	4.170
Via Pozze	1.758	1.779	1.789
Magazzino VVF -Via Pozze	580	797	n.p.
Via Pozze	1.781	1.839	n.p.
P.zza San Giuseppe	15.803	11.662	n.p.
P.zza San Giuseppe	1.760	1.681	n.p.
Via Migazzone	1.969	1.882	1.951

Fonte: Trenta S.p.A. - Segreteria e Qualità Commerciale

SECONDA PARTE - COMUNE DI BOSENTINO



DICHIARAZIONE AMBIENTALE

CONSUMI GAS METANO

Consumo gas metano degli immobili di proprietà comunale

PROPRIETA' COMUNALE	METANO (Mc) 2006	METANO (Mc) 2007	METANO (Mc) 2008
Scuola dell'infanzia -Via Alle Scuole	4287	3841	4.575
Scuola dell'infanzia-Via Alle Scuole	Gestione calore Cooperativa Città Futura		
Municipio -Via Stretta	4.213	3.432	4.130
Struttura-Pzza San Giuseppe	11.315	9.863	n.p.
Centro Polifunzionale -Via Pozze	8.403	6.802	8.395

Fonte: Trenta S.p.A. - Segreteria e Qualità Commerciale

INDICATORE	Anno	Consumi m ³	Dipendenti	m ³ /dipendente/anno	m ³ /dipendente/ giorno
	2006	4.213	8	526,6	1,44
2007	3.432	8	429	1,17	
2008	4.130	9	458,9	1,26	

APPROVVIGIONAMENTO DI PRODOTTI E SERVIZI

In base a quanto disposto dalla procedura interna sugli acquisti verdi stabilita nell'ambito del Sistema di Gestione Ambientale, Il Comune di Bosentino nel 2008 ha provveduto all'acquisto del 100% di carta riciclata.

GESTIONE SILVO-PASTORALE

Utilizzazioni forestali

	2006		2007		2008*		I°quad. 2009*	
	PREVISTO	EFFETTUATO	PREVISTO	EFFETTUATO	PREVISTO	EFFETTUATO	PREVISTO	EFFETTUATO
Legname da assegni in fustaia produzione	600	787	600	103	600	274	363	73
Da assegni in fustaia produzione Interventi colturali(t)		234		—				
Da bollette non ricomprese in Verbali d'assegno (t)		—		—				
Legname bostricato da assegno in fustaia di produzione		—		—				
Totale legna da ardere (t)		234		—				
Rimboschimenti	—	—	—	—				

Fonte: Stazione Forestale Levico Terme

*Dati da verbali di assegno forestale



DICHIARAZIONE AMBIENTALE

OBIETTIVI TRAGUARDI E PROGRAMMI AMBIENTALI

Obiettivo 1: Miglioramento rete di approvvigionamento idrico con potenziamento della disponibilità di acqua per il consumo umano e contenimento delle perdite. L'obiettivo è stato posto in coerenza con quanto disposto dalla Politica Ambientale dei Comuni di Bosentino, Calceranica al lago, Caldonazzo e Tenna relativamente a "**contenimento dell'uso di risorse-prevenzione perdite della rete acquedottistica**" ed è correlato agli aspetti ambientali significativi "approvvigionamento idrico civile" e "Rottura/perdite dell'acquedotto".

Traguardo	Indicatore di raggiungimento	Responsabilità per l'attuazione	Tempi previsti per la realizzazione	TRAGUARDO CONCLUSO
Attivazione della nuova captazione della sorgente denominata Faé Bassa in C.C. Bosentino località "Dos del Bue"	<p>Rispetto dei tempi di realizzazione delle fasi indicate</p> <p>Aumento della disponibilità di acqua potabile per il consumo umano: Disponibilità attuale: 4,5 l/s. Disponibilità attesa: 6 l/s.</p>	Giunta Comunale Segretario Ufficio Tecnico	<p>Esecuzione analisi di potabilità: nel corso dell'anno 2008</p> <p>Completamento iter per autorizzazione sanitarie all'uso nuova sorgente: fine 2008</p> <p>Attivazione: entro il primo trimestre dell'anno 2009</p>	<p>Il traguardo è stato raggiunto nel rispetto totale dei tempi e delle fasi programmate. Le risorse sostenute nell'ambito del progetto generale sono state pari a € 338.880,94;</p> <p>Nel 2008 sono state effettuate le analisi di potabilità con esito positivo ed è stato ottenuto dall'autorità sanitaria giudizio di potabilità definitivo in data 22.09.2008 (prot. n. 6050139 dalla Direzione Igiene e Sanità Pubblica).</p> <p>L'attivazione, prevista per il primo trimestre 2009 è stata anticipata al settembre 2008.</p>

Traguardo	Fasi tecniche	Indicatore di raggiungimento Responsabilità risorse necessarie	Tempi previsti per la realizzazione
<p>Intervento sulla rete di approvvigionamento idrico per ottenere:</p> <p>a) monitoraggio in continuo delle risorse idriche in ingresso alla rete;</p> <p>b) monitoraggio delle portate transitanti in alcuni punti chiave delle reti finalizzati a definire eventuali ricerche di perdite o ipotesi di distrettualizzazione di alcune parti del sistema;</p> <p>c) analisi e confronti tra volumi in ingresso ai sistemi e consumi dell'utenza (anche attraverso letture sincrone dei contatori) ed eventuali campagne di misura qualitative (es. verifica clorazione);</p> <p>d) rendere disponibile ai Servizi provinciali competenti in materia i dati di monitoraggio delle sorgenti;</p> <p>e) campagne informative per fornire ai cittadini ed ai turisti un'adeguata conoscenza sull'importanza del bene acqua allo scopo di far maturare la sensibilità e la conoscenza nei confronti delle risorse utilizzate.</p>	<p>- Raccolta e organizzazione in schede dei dati tecnici delle sorgenti interessate dai prelievi potabili e progettazione delle opere di misura. La progettazione è relativa alla realizzazione della sezione idraulica m a g g i o r m e n t e idonea alla misura e ad eventuali a d e g u a m e n t i strutturali da realizzare sulle opere di presa;</p> <p>- Realizzazione delle sezioni di misura e installazione della strumentazione per il rilievo della portata e attivazione della teletrasmissione dei dati presso gli uffici tecnici comunali e/o su web.</p>	<p>Indicatori: Rispetto dei tempi di realizzazione delle fasi indicate Calcolo delle perdite Responsabilità: Giunta Comunale, Segretario, Ufficio Tecnico</p> <p>Risorse: 19.110,50€ (di cui 17.190€ contributo PAT Con riferimento ai fondi disponibili per le iniziative e gli interventi di promozione dello sviluppo sostenibile ai sensi dell'art. 12 bis della Legge provinciale 29 agosto 1988 n. 28 e s. m., il Comune di Calceranica, capofila delle amministrazioni di Bosentino e Vigolo Vattaro, ha chiesto al Dipartimento Urbanistica ed Ambiente della Provincia Autonoma di Trento la concessione di un finanziamento per la realizzazione del progetto).</p>	<p>Appalto lavori: maggio 2008 Termine lavori: ottobre 2008</p> <p>Stato di avanzamento: prevista consegna definitiva dei lavori entro settembre 2009. Una volta ottenuta l'approvazione dei Comuni che hanno aderito l'iniziativa sarà svolta, entro dicembre 2009, l'attività di comunicazione ai cittadini. Il ritardo rispetto al programma è dovuto a difficoltà tecniche causate dal periodo idrologicamente anomalo.</p>



DICHIARAZIONE AMBIENTALE

Traguardo	Indicatore di raggiungimento	Responsabilità per l'attuazione	Risorse necessarie e tempi previsti per la realizzazione	TRAGUARDO CONCLUSO
Sostituzione segmento ramale rete di distribuzione dell'acquedotto - 1° stralcio	Realizzazione dell'opera nei tempi indicati	Giunta Comunale Segretario Ufficio Tecnico	20.210€ fondi propri derivanti da contributi di concessione Progettazione: 2008 Appalto lavori: ottobre 2008 Termine lavori: entro giugno 2009	L'opera è stata realizzata nei tempi indicati e le risorse sono state consuntivate in € 23.879,94. Il termine dei lavori è stato anticipato all'ottobre 2008.

Traguardo	Indicatore di raggiungimento	Responsabilità per l'attuazione	Risorse necessarie e tempi previsti per la realizzazione	TRAGUARDO CONCLUSO
Sostituzione segmento ramale rete di distribuzione dell'acquedotto - 2° stralcio	Realizzazione dell'opera nei tempi indicati	Giunta Comunale Segretario Ufficio Tecnico	40.000€ con risorse proprie. Da stabilire. L'opera sarà realizzata per l'anno 2010	Eseguito intervento nell'ambito dei lavori di sistemazione della viabilità in loc. Prai, nella stessa opera realizzati nuovi punti luce alimentati a fotovoltaico. I lavori sono stati ultimati nei tempi previsti con una spesa inferiore rispetto alle previsioni e pari a 16.024€ (esclusa le spese tecniche).

Obiettivo 2: Risparmio risorse. L'obiettivo è stato posto in coerenza con quanto disposto dalla Politica Ambientale dei Comuni di Bosentino, Calceranica al lago, Caldonazzo e Tenna relativamente a "sviluppo sostenibile del territorio-iniziativa volte al risparmio di energia e utilizzo di fonti alternative da parte dell'Amministrazione".

Traguardo	Indicatore di raggiungimento	Responsabilità per l'attuazione	Risorse necessarie e tempi previsti per la realizzazione	TRAGUARDO CONCLUSO
Sostituzione impianto riscaldamento e installazione pannelli solari su edificio comunale destinato asilo nido	Consumi attuali Energia Elettrica= 8.605 kWh Gas metano= 3.841 mc Consumi attesi: diminuzione del 20% del consumo di Energia Elettrica e Gas metano.	Giunta Comunale Segretario Ufficio Tecnico	55.000€ con richiesta finanziamento in base alla Legge Provinciale 14/1980. Incarico progettazione: maggio 2008 Richiesta finanziamenti: entro luglio 2008 Appalto lavori e altre fasi: in base alla risposta sul finanziamento.	Il traguardo è stato raggiunto con una spesa sostenuta pari a € 36.038,64 (ottenuto il finanziamento provinciale sulla L.P. n. 14/1980). I lavori sono stati ultimati in data 20.10.2008.

Traguardo	Indicatore di raggiungimento	Responsabilità per l'attuazione	Risorse necessarie e tempi previsti per la realizzazione	TRAGUARDO CONCLUSO
Sistemazione strada agricola Maseri che dal Maso Maseri sale verso la località B e l v e d e r e allo scopo di migliorare la rete agricola del territorio.	Rispetto dei tempi di realizzazione delle fasi indicate	Giunta Comunale Segretario Ufficio Tecnico	102.274€ (di cui 69.825€ finanziamento di PAT e 32.450€ fondi propri) Approvazione progetto esecutivo: aprile 2008 Appalto lavori: maggio 2008 Inizio lavori: giugno 2008 Fine lavori: dicembre 2008	Il traguardo è stato raggiunto. I lavori sono stati ultimati nel giugno 2009, in anticipo rispetto alle previsioni.



DICHIARAZIONE AMBIENTALE

Obiettivo 3: Valorizzazione del territorio. L'obiettivo è stato posto in coerenza con quanto disposto dalla Politica Ambientale dei Comuni di Bosentino, Calceranica al lago, Caldonazzo e Tenna relativamente a **“valorizzazione del territorio in modo da assicurarne la fruibilità da parte dei cittadini e dei turisti”** ed è correlato all'aspetto ambientale significativo “Grado di antropizzazione del territorio”.

Traguardo	Indicatore di raggiungimento	Responsabilità per l'attuazione	Risorse necessarie e tempi previsti per la realizzazione	TRAGUARDO CONCLUSO
<p>Interventi di manutenzione ambientale presso la località Frattesituata a monte dell'abitato di Bosentino. L'area sarà destinata a centro di attività didattiche, ricreative ed agricole con pregiate coltivazioni di nicchia di ambito biologico.</p>	<p>Rispetto dei tempi di realizzazione delle fasi indicate</p>	<p>Giunta Comunale Segretario Ufficio Tecnico</p>	<p>Progettazione: 5.000€ fondi propri</p> <p>Realizzazione: 15.000 euro richiesta 80% contributo PAT, 20% fondi propri destinati al miglioramento del demanio vincolato da uso civico. Progettazione esecutiva: maggio 2008 Richiesta di contributo in base al piano di sviluppo rurale: giugno 2008 Successive fasi per il completamento lavori: in base ai tempi del finanziamento (previsione anno 2009)</p>	<p>I lavori sono stati eseguiti tramite il Servizio Conservazione della Natura e sono terminati in data 18.06.2009; Spesa inserita nel piano della progettualità pubblica del Patto territoriale per € 79.955,00</p>

NUOVI OBIETTIVI

Intervento fuori programma:

nel settembre 2008 è stata svolta la progettazione e la richiesta di finanziamento dei seguenti interventi di **risparmio energetico sul Palazzetto comunale**:

- installazione generatore di calore ad altro rendimento € 33.700,00
- installazione impianto fotovoltaico da Kwp 9,03 € 66.300,00
- installazione impianto solare termico € 15.100,00

Gli interventi sono in corso di ammissibilità a finanziamento entro il corrente anno.

In fase di realizzazione la **sistemazione della strada forestale delle "Rive"** - Già eseguita progettazione

Inserito altro nuovo intervento di € 50.000,00 per la **realizzazione dei sottoservizi della nuova struttura a servizio dell'area agricola**, didattica e ricreativa delle Fratte. Probabile intervento diretto della Provincia per la realizzazione e gestione di un giardino didattico e relativa nuova struttura di supporto.

Maggiori dettagli saranno forniti nel prossimo aggiornamento della Dichiarazione Ambientale.

ALTRE INIZIATIVE E ATTIVITA' AMBIENTALI SVOLTE

In linea con la Politica Ambientale Integrata, il Comune di Calceranica ha organizzato e portato a conclusione le seguenti attività:

organizzazione in collaborazione con la Pro Loco e con tutte le Associazioni del paese della giornata ecologica in data 4 aprile 2009. AMNU ha messo a disposizione l'attrezzatura per la raccolta e ha donato a tutti un portachiavi;

partecipazione alla seconda edizione della manifestazione "SERIE A SOLARE", campionato tra i Comuni Trentini sulle installazioni di pannelli solari;

partecipazione all'iniziativa "L'ora della Terra" con lo spegnimento delle luci del Municipio (faro di facciata), la Piazza XXIV maggio e il Parco Urbano posto sotto la sede degli Alpini nella giornata del 28 marzo 2009 dalle ore 20,20 alle ore 21,30;

acquisizione di energia elettrica verde sulla base di una specifica concessione stipulata dal Consorzio dei Comuni Trentini (delibera di giunta n. 52 del 28 luglio 2009).



Comune di Bosentino
Via Don Clemente De Florian,
38049 Bosentino (TN)



Tel. 0461/847449

Fax 0461/848022

E-mail segreteria@comunebosentino.it