

PROVINCIA AUTONOMA DI TRENTO

AGGIORNAMENTO
DELLE PRESTAZIONI
AMBIENTALI
2009

COMUNE DI
CALCERANICA
AL LAGO



ALLEGATO ALLA DICHIARAZIONE AMBIENTALE DEL GIUGNO 2008



Numero di registrazione: IT - 001015



Dati aggiornati al 30 aprile 2009

Nelle pagine seguenti si riporta l'aggiornamento al 2009 dei dati quantitativi e delle performance ambientali riguardanti i principali aspetti ambientali relativi alle attività dell'ente, lo stato del raggiungimento degli obiettivi, dei traguardi e dei programmi ambientali prefissati nonché le variazioni rilevanti rispetto alla dichiarazione ambientale emessa nel giugno 2008.

MODALITÀ DI LETTURA

Il presente allegato alla Dichiarazione Ambientale emessa nel giugno 2008 viene predisposto in modo integrato tra le realtà di Bosentino, Calceranica al Lago, Caldonazzo e Tenna per dare continuità all'impegno condiviso dalle quattro Amministrazioni.

A tal fine il documento è suddiviso in due parti:

- la **prima sezione** contiene l'aggiornamento delle informazioni di carattere generale sul territorio e sui processi integrati (gestione dei rifiuti, depurazione dei reflui, obiettivi e programmi condivisi e iniziative ambientali) ed è uguale per ogni Comune;
- la **seconda sezione** è dedicata alle peculiarità delle singole Amministrazioni e riporta l'aggiornamento dei dati sull'organizzazione, sulla pianificazione territoriale, sulle reti e sugli immobili e altri aspetti specifici del territorio di ogni Comune.

La prima sezione viene predisposta in forma congiunta a cura del Comitato di Coordinamento. I contenuti della seconda sezione sono stabiliti dai singoli Comuni.

INDICE

LA POPOLAZIONE	Pag. 4
IL TURISMO	Pag.4
L'ORGANIZZAZIONE E I PROCESSI CONDIVISI	Pag. 6
LA GESTIONE DEI RIFIUTI	Pag. 7
IL SISTEMA DI DEPURAZIONE DEI REFLUI	Pag. 10
OBIETTIVI, TRAGUARDI E PROGRAMMI AMBIENTALI CONDIVISI	Pag. 11
L'ORGANIGRAMMA	Pag. 12
L'APPROVVIGIONAMENTO IDRICO	Pag. 13
GLI SCARICHI	Pag. 17
IL CONSUMO DI RISORSE	Pag. 17
GESTIONE IMMOBILI COMUNALI	Pag. 18
OBIETTIVI, TRAGUARDI E PROGRAMMI AMBIENTALI	Pag. 19
ALTRE INIZIATIVE E ATTIVITÀ AMBIENTALI SVOLTE	Pag. 19

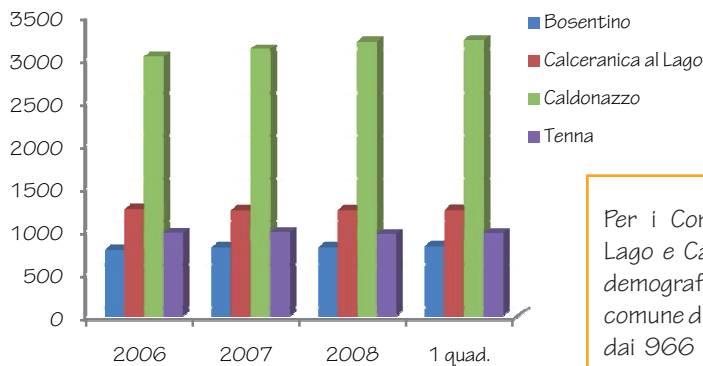
PRIMA PARTE

SECONDA PARTE

DICHIARAZIONE AMBIENTALE

LA POPOLAZIONE

Il trend 2006 - 1°quad.2009



808 ABITANTI
1.239 ABITANTI
3.215 ABITANTI
956 ABITANTI

(Fonte: Ufficio Anagrafe Comuni)

Per i Comuni di Bosentino, Calceranica al Lago e Caldonazzo si è registrato un trend demografico in continua crescita. Per il comune di Tenna si rileva una lieve diminuzione: dai 966 ab del 2008 ai 956 ab del primo quadrimestre 2009.

IL TURISMO

Per l'anno 2008 risultano presenti nel territorio 15 alberghi di cui 4 collocati nel Comune di Calceranica al Lago, 7 a Caldonazzo, 3 a Tenna ed 1 a Bosentino per un totale di 613 posti letto. Nella attività turistica extralberghiera risultano invece presenti 8.157 posti letto suddivisi fra

campeggi, agritur, agricampeggi, case per ferie, alloggi privati, seconde case, affittacamere, C.A.V. e Bed & Breakfast.

BOSENTINO

Strutture alberghiere ed extra alberghiere

Stelle	Numero alberghi	Numero letti
2	1	25

Descrizione struttura	Numero strutture	Numero letti
Case per ferie	1	60
Alloggi privati	32	65
Seconde case	46	99

(Fonte: Dati statistici scaricati dal sito della Provincia Autonoma di Trento <http://www.statweb.provincia.tn.it/TrentinoInSchede/>)

CALCERANICA AL LAGO

Strutture alberghiere ed extra alberghiere

Stelle	Numero alberghi	Numero letti
2	3	87
3	1	39

Descrizione struttura	Numero strutture	Numero letti
Affittacamere, C.A.V. e Bed & Breakfast	2	6
Campeggi	7	3.465
Agritur e agricampeggi	1	8
Alloggi privati	137	562
Seconde case	152	663

(Fonte: Dati statistici scaricati dal sito della Provincia Autonoma di Trento <http://www.statweb.provincia.tn.it/TrentinoInSchede/>)

CALDONAZZO

Strutture alberghiere ed extra alberghiere

Stelle	Numero alberghi	Numero letti
2	5	160
3	2	113

Descrizione struttura	Numero strutture	Numero letti
Campeggi	1	681
Colonie e campeggi mobili	1	35
Case per ferie	1	438
Alloggi privati	140	533
Seconde case	203	591

(Fonte: Dati statistici scaricati dal sito della Provincia Autonoma di Trento <http://www.statweb.provincia.tn.it/TrentinoloSchede/>)

TENNA

Strutture alberghiere ed extra alberghiere

Stelle	Numero alberghi	Numero letti
1	1	25
2	1	55
3	1	109

Descrizione struttura	Numero strutture	Numero letti
Affittacamere, C.A.V. e Bed & Breakfast	1	13
Alloggi privati	94	440
Seconde case	102	498

(Fonte: Dati statistici scaricati dal sito della Provincia Autonoma di Trento <http://www.statweb.provincia.tn.it/TrentinoloSchede/>)

Arrivi e presenze - strutture alberghiere ed extra alberghiere*

Anno	BOSENTINO		CALCERANICA AL LAGO		CALDONAZZO		TENNA	
	Arrivi	Presenze	Arrivi	Presenze	Arrivi	Presenze	Arrivi	Presenze
2006	503	6.026	30.816	276.127	23.416	178.926	6.973	48.211
2007	790	8.896	32.002	277.391	25.186	176.880	7.034	53.320
2008	790	8.702	32.996	280.572	25.718	174.677	7.300	53.593

*Non si illustrano i dati suddivisi per tipologia a causa della presenza di dati sensibili.

(Fonte: Azienda di Promozione Turistica Levico terme, ad eccezione dati Comune Bosentino per cui fonte Consorzio Proloco Vigolana)

DICHIARAZIONE AMBIENTALE

L'ORGANIZZAZIONE E I PROCESSI CONDIVISI

Il Comitato di Coordinamento

Al Comitato di Coordinamento partecipano i Rappresentanti delle Amministrazioni per l'Ambiente (Assessori all'ambiente). Maurizio Valentinotti è stato sostituito da Adriano

Fedrizzi, attuale Assessore all'Ambiente del Comune di Caldonazzo.



Assessore all'Ambiente
del Comune di Bosentino
GIANNINA SOTTOPIETRA

Decreto Sindacale n°6 di data 31.03.2008



Assessore all'Ambiente
del Comune di Calceranica al Lago
HERMANN MARTINELLI

Decreto Sindacale n°1 di data 23.04.2008



Assessore all'Ambiente
del Comune di Caldonazzo
ADRIANO FEDRIZZI

Decreto Sindacale n° 5989 di data 24.04.2009

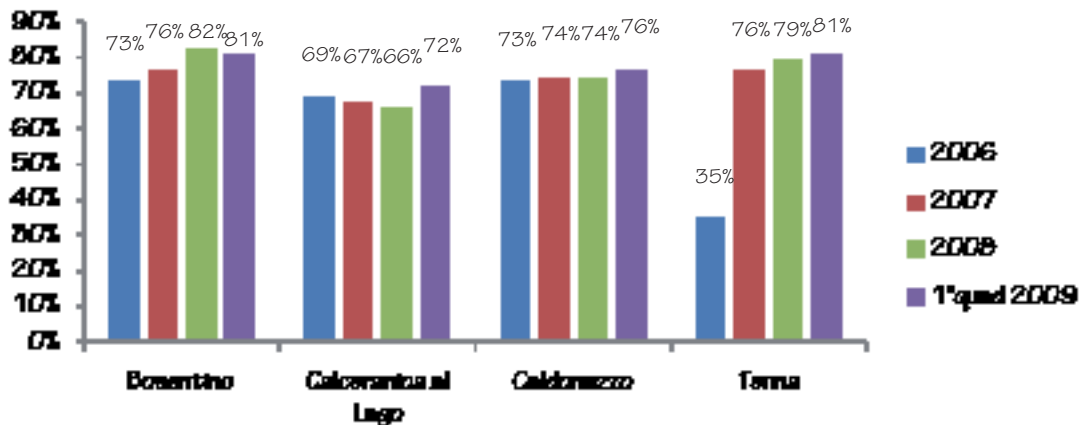


Assessore all'Ambiente
del Comune di Tenna
ROMANO MOSCA

Decreto Sindacale n°1 di data 07.04.2008

LA GESTIONE DEI RIFIUTI

% Raccolta differenziata



Le percentuali di raccolta differenziata di Calceranica al Lago, lievemente inferiori rispetto a quelle degli altri Comuni, sono dovute alla produzione di rifiuti da parte dei turisti presso le spiagge.

COMUNI RICICLONI

Tutti i quattro Comuni del Lago di Caldonazzo sono stati fregiati del titolo di COMUNI RICICLONI 2009, premio istituito da Legambiente con il patrocinio del Ministero dell'Ambiente sulla base

dei risultati di gestione dei rifiuti urbani nell'anno 2009 e assegnato a 1.300 Comuni italiani.

Comune	Posizione nella classifica Comuni sotto 10.000 ab Area Nord	% raccolta differenziata	Kg CO ₂ pro capite risparmiati
Bosentino	6	82,4%	138,6
Calceranica al Lago	262	65,4%	122,1
Caldonazzo	29	74,2%	119,7
Tenna	54	79,2%	122,3

AMNU S.p.A. si è classificata al terzo posto nell'elenco dei consorzi a cui è stato assegnato il premio speciale "Cento di questi consorzi". Per i dettagli sulle modalità di formazione del-

le classifiche si veda il documento scaricabile all'indirizzo internet http://www.gestionale.legambiente.org/ecosportello/uploads/File/dossier_2009.pdf

PRIMA PARTE - I COMUNI E IL LORO TERRITORIO

DICHIARAZIONE AMBIENTALE

Produzione di rifiuti anno 2008 (Kg)

ANNO 2008	RIFIUTI	CER	BOSENTINO	CALCERANICA AL LAGO	CALDONAZZO	TENNA	
INDIFF.	R.S.U.	200301	41.244	260.891	297.630	65.727	
	Ingombranti	200307	8.047	15.258	27.383	10.387	
	Spazzamento	200303	32.188	18.712	15.154	15.455	
TOTALE RIFIUTI INDIFFERENZIATI			81.479	294.862	340.167	91.569	
DIFERENZIATI	Carta	200101	61.968	137.977	247.624	76.746	
	Vetro	150107	7.960	17.854	32.042	9.931	
	Vetro	150106	24.542	55.683	99.934	30.972	
	Barattoli	150104	215	532	955	296	
	Ferro	200140	9.488	16.099	28.892	8.955	
	Legno	200138	10.746	22.206	39.852	12.351	
	Verde ramaglie	200201	37.261	78.888	141.579	43.880	
	indumenti	200110	1.991	4.933	8.854	2.744	
	Bottiglie	150102	1.758	2.329	4.180	1.296	
	Plastica mista (Ex Nylon)	150102	1.171	2.902	5.208	1.614	
	Mista (CRM+campeggi+S.C.)	150102	4.987	8.366	15.815	4.654	
	Stradale (casonetti)	150102	4.064	10.068	18.069	5.600	
	Imballaggi plastica	150102	11.980	23.666	43.272	13.163	
	Toner	150102	18	18	31	10	
	Plastica secondaria	200139	819	1.339	2.402	745	
	Umido	200108	62.297	154.347	277.002	85.851	
	Pneumatici	160103	1.076	1.513	2.714	841	
	R3 Tv e monitori	200135	1.394	2.291	4.112	1.275	
	R2 Altri grandi bianchi	200136	1.334	2.381	4.273	1.324	
	R1 Frigoriferi	200123	1.973	3.032	5.441	1.686	
	R4 Elettronica	200136	570	932	1.672	518	
	R5 Sorgenti luminose	200121	10	11	20	6	
	Vernici	200127	455	429	771	239	
	Aerosol	150111	76	87	156	48	
	Olio alimentare	200125	144	137	246	76	
	Olio motore	130205	308	237	425	132	
	Taniche	150110	156	191	343	106	
	Filtri olio	160107	-	34	62	19	
	Stracci imbevuti d'olio	150202	17	4	7	2	
	Pesticidi	200119	9	34	61	19	
	RUP C.R.M.			1.165	1.153	2.069	641
	Farmaci	200132	89	193	346	107	
Pile	200133	138	218	392	121		
Batterie	160601	621	776	1.392	431		
TOTALE RIFIUTI DIFFERENZIATI			237.654	526.040	944.873	292.597	
TOTALE RIFIUTI			319.133	820.902	1.285.040	384.165	

Produzione di rifiuti 1°quadrimestre 2009 (Kg)

1°qua 2009	RIFIUTI	CER	BOSENTINO	CALCERANICA AL LAGO	CALDONAZZO	TENNA
INDIFF.	R.S.U.	200301	13.041	53.816	81.785	16.605
	Ingombranti	200307	2.485	6.438	11.860	3.585
	Spazzamento	200303	20.116	31.458	38.278	6.141
TOTALE RIFIUTI INDIFFERENZIATI			35.642	91.712	131.923	26.331
DIFFERENZIATI	Carta	200101	18.001	40.445	77.051	22.521
	Cartoni bevande	150105	70	169	311	94
	Vetro	150106	8.838	23.413	43.133	13.037
	Ferro	200140	2.678	4.081	7.519	2.273
	Legno	200138	3.081	7.825	14.415	4.357
	Verde ramaglie	200201	9.732	25.503	46.984	14.201
	indumenti	200110	594	1.441	2.654	802
	Bottiglie	150102	1.023	910	1.677	507
	Nylon	150102	405	982	1.808	547
	Mista (CRM+campeggi+S.C.)	150102	1.316	2.079	3.830	1.158
	Stradale (casonetti)	150102	855	2.074	3.820	1.155
	Imballaggi plastica	150102	3.598	6.044	11.135	3.366
	Toner	150102	7	10	18	5
	Plastica secondaria	200139	187	287	529	160
	Umido	200108	18.192	44.142	81.322	24.580
	Pneumatici	160103	130	536	988	299
	R1 Frigoriferi	200135	286	640	1.179	356
	R2 Altri grandi bianchi	200136	493	821	1.513	457
	R3 Televisori computer	200123	805	1.737	3.200	967
	R4 Elettronica	200136	396	165	304	92
	R5 Sorgenti luminose	200121	7	6	11	3
	Vernici	200127	115	162	298	90
	Areosol	150111	23	33	61	18
	Olio alimentare	200125	38	-	-	-
	Olio motore	130205	183	138	254	77
	Taniche	150110	55	57	106	32
Pesticidi	200119	8	2	4	1	
RUP C.R.M.			423	392	723	218
Farmaci	200132	29	60	111	34	
Pile	200133	178	398	734	222	
Batterie	160601	212	357	659	199	
TOTALE RIFIUTI DIFFERENZIATI			67.935	158.474	294.491	88.244
TOTALE RIFIUTI			103.577	250.186	426.414	114.574

DICHIARAZIONE AMBIENTALE

IL SISTEMA DI DEPURAZIONE DEI REFLUI

Di seguito si riportano i dati di prestazione del depuratore di Levico Terme.

Si precisa che negli anni considerati non ci sono stati prelievi non conformi ai limiti di legge.

Tab. n.1 - Dati di prestazione del depuratore di Levico Terme

PARAMETRO	ANNO 2006		ANNO 2007		ANNO 2008	
	VALORE MEDIO INGRESSO	VALORE MEDIO USCITA	VALORE MEDIO INGRESSO	VALORE MEDIO USCITA	VALORE MEDIO INGRESSO	VALORE MEDIO USCITA
BOD5 mg/l	229,03	8,66	290,99	9,94	258,22	7,98
COD mg/l	497,96	18,00	564,54	15,21	488,37	13,71
SST mg/l	239,10	4,06	256,23	3,67	252,99	4,17
P Totale mg/l	4,90	1,41	4,43	1,20	4,39	1,30
N Totale mg/l	57,99	15,41	83,54	13,17	50,70	11,68
NH4-N mg/l	44,49	3,94	40,64	0,75	35,04	1,95
NO3-N mg/l	0,31	9,43	0,08	10,70	0,10	7,25

(Fonte: Servizio Opere Igenico Sanitarie - Provincia Autonoma di Trento)

Tab. n.2 - Dati di prestazione del depuratore di Levico Terme

PARAMETRO	ANNO 2006	ANNO 2007	ANNO 2008
Volume medio mensile di liquami trattati mc	265.040	249.105	321.577
Volume medio mensile di fanghi di supero ton/mese sost. secca	56,08	57,59	n.d.

(Fonte: Servizio Opere Igenico Sanitarie - Provincia Autonoma di Trento)

Tab. n.3 - Consumo energetico medio mensile del depuratore di Levico Terme

PARAMETRO	ANNO 2006	ANNO 2007	ANNO 2008
Consumo medio mensile KWh	175.634	183.490	191.598

(Fonte: Servizio Opere Igenico Sanitarie - Provincia Autonoma di Trento)

OBIETTIVI, TRAGUARDI E PROGRAMMI AMBIENTALI CONDIVISI

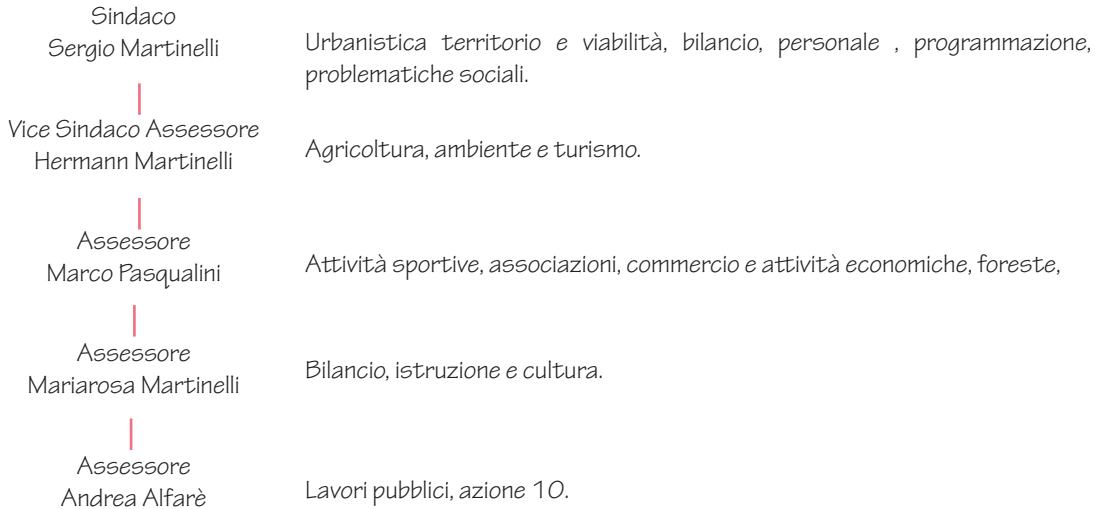
RIQUALIFICAZIONE ZONA DEI LAGHI DI CALDONAZZO E LEVICO

Obiettivo condiviso dai Comuni di Calceranica al Lago, Caldonazzo e Tenna con altri Comuni limitrofi al lago .

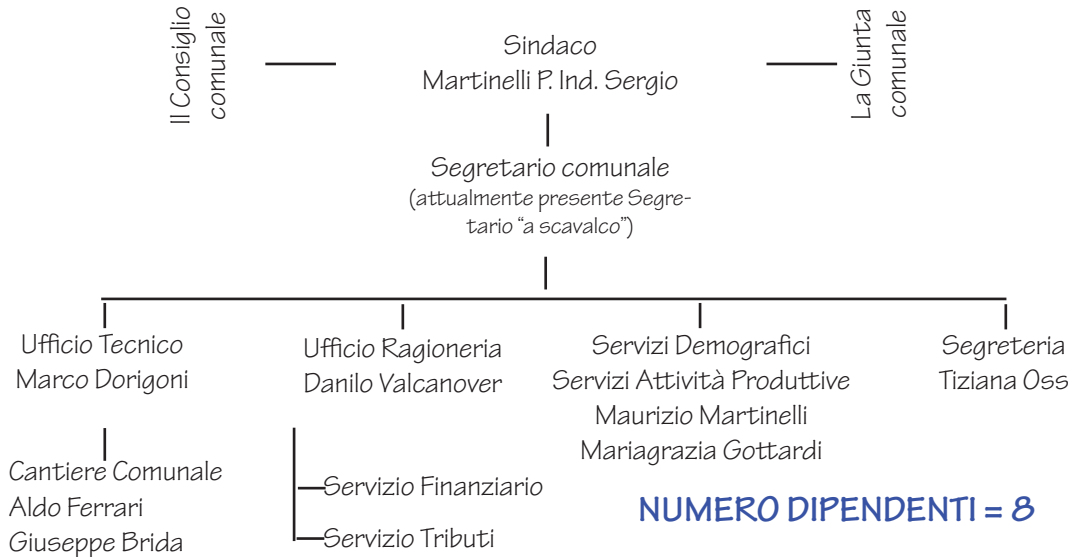
Obiettivo	Riqualificazione spiagge del Lago di Caldonazzo e Levico	Stato di avanzamento
Traguardi	<ul style="list-style-type: none"> -completamento delle passeggiate, in prosecuzione con i tratti lastricati da poco realizzati, - allestimento di zone verdi dedicate al relax e di zone di gioco per i bambini sulle rive del lago, - valorizzazione dei biotopi e delle aree a canneto, - intervento di valorizzazione dell'area dove nasce il fiume Brenta, in quanto elemento integrante dell'ambito lacuale, - sistemazione dei pontili esistenti, - predisposizione di un punto di noleggio per biciclette e mountain bike, - spostamento della viabilità perilacuale, - predisposizione razionale ed efficiente di spazi adibiti a parcheggio, - collegamento dal centro di Caldonazzo verso la spiaggia, alla luce della pericolosità della situazione attuale che costringe all'attraversamento della strada provinciale SP1, tenendo in considerazione la possibilità di realizzazione di un sottopasso in zona strategica, in modo tale da creare un ambiente attrattivo e piacevole, sia per i residenti che per i turisti. 	<p>Il Comune di Caldonazzo, capofila dell'iniziativa, ha affidato l'incarico per la progettazione preliminare che sarà consegnata entro settembre 2009. La progettazione sarà condivisa dai Comuni e approvata dai singoli Consigli comunali entro dicembre 2009. Nei primi mesi del 2010 si darà avvio alla fase di ricerca delle risorse con richiesta di finanziamento alla Provincia Autonoma di Trento. Il Concorso di idee progettuali è stato indetto e affidato ad uno studio progettuale.</p>
Tempi	<p>Concorso di idee progettuali in merito ai traguardi sopraccitati - entro 2008</p> <p>Appalto lavori, inizio lavori e fine lavori - tempi da definirsi sulla base del finanziamento erogato dalla Provincia Autonoma di Trento.*</p>	
Risorse	<p>Riqualificazione spiagge: - 5.760.000 articolati in</p> <ul style="list-style-type: none"> - 1.800.000 per la riqualificazione delle spiagge (1,5 km) - Calceranica al Lago - 1.200.000 per la riqualificazione delle spiagge (1,0 km) - Caldonazzo - 2.760.000 per la riqualificazione delle spiagge ricadenti sui territori degli altri Comuni (2,3 Km). <p>Per quanto riguarda gli interventi da realizzare sulla rete viaria e ferroviaria, i costi per l'attuazione dell'intervento non sono quantificabili in considerazione dell'assenza di un progetto esecutivo che definisca gli interventi da realizzare</p>	
Soggetti coinvolti	<p>Comprensorio Alta Valsugana - Comuni di Calceranica al Lago - Caldonazzo - Levico Terme - Pergine Valsugana - Tenna - Gestori attività ubicate in paese - Gestori esercizi ubicati sul lago</p>	

DICHIARAZIONE AMBIENTALE

LA GIUNTA



L'ORGANIGRAMMA



L'APPROVVIGIONAMENTO IDRICO

I CONSUMI

Consumi idrici territorio

ANNO	TIPOLOGIA USO						
	DOMESTICO (MC)	NON DOMESTICO (MC)	PRODUTTIVO (MC)	ORTO (MC)	CANTIERI (MC)	POZZO (MC)	TOTALE (MC/ANNO)
2005	120.512	50.887	2.918	12.622	1.050	31	188.020
2006	109.431	52.807	3.299	13.034	1.221	371	180.163
2007	92.946	55.731	471	3.964	1.026	0	154.138

Fonte: Comune Calceranica al Lago

I dati annuali sui consumi non sono confrontabili poiché negli anni 2005 e 2006 era in vigore la "quota fissa" che addebitava un consumo base a tutte le utenze di 150 mc. Con l'installazione del nuovo sistema di rilevazione dell'acqua erogata si potranno fornire nella prossima edizione della Dichiarazione Ambientale dati più puntuali sui consumi e su eventuali perdite.

INDICATORE	Anno	Consumi m ³	Abitanti	Posti letto*	m ³ /abitante e posto letto/anno	m ³ /abitante/giorno
	2005	120.512	1224	320	78,05	0,21
	2006	109.431	1249	320	69,75	0,19
	2007	92.946	1235	320	59,23	0,16

* Posti letto calcolati solo per il periodo estivo (luglio e agosto) relativi all'anno 2006.

Consumi idrici degli immobili comunali

UBICAZIONE	CONSUMI IN MC. ANNO 2005	CONSUMI IN MC. ANNO 2006	CONSUMI IN MC. ANNO 2007
Teatro S. Ermete - Piazza Graziadei	10	16	67
Scuole	848	346	500
Uffici	153	150	256
Mensa scuole	346	150	448

Fonte: Comune Calceranica al Lago

DICHIARAZIONE AMBIENTALE

LA POTABILIZZAZIONE DELLE ACQUE

Punti e numeri di prelievi

PUNTI DI PRELIVO	NUMERO PRELIEVI 2007	NUMERO PRELIEVI 2008
Rete	6	14
UtENZE	8	10
Sorgente - Pozzo	2	3

Tipologie di analisi effettuate

Fornitore	Resp. prelievo	Tipologia di analisi
Trentino Servizi S.p.a	I prelievi vengono effettuati a cura del personale Trentino Servizi S.p.A.	-analisi tipo "RR" - Routine per rete -(pH, conducibilità elettrica specifica, E.Coli, enterococchi, coliformi totali, disinfettante residuo) -analisi tipo "RV" - Routine per utenze -(pH, conducibilità elettrica specifica, E.Coli, enterococchi, coliformi totali, ferro, piombo, nichel, zinco, torpidità, disinfettante residuo) -analisi tipo "RS" - Routine per sorgenti - (pH, conducibilità elettrica specifica, E.Coli, enterococchi, coliformi totali, calcio, durezza, nitrato, azoto nitrico) -analisi tipo "VS" -verifica per sorgenti - (pH, conducibilità elettrica specifica, E.Coli, enterococchi, coliformi totali, conteggio colonie a 22°C, conteggio colonie a 37°C, cloruri, nitrato, azoto nitrico, calcio, durezza, carbonio organico totale, ferro, piombo, nichel, zinco, manganese)

Programma annuale di campionamento Anno 2009

Punto di prelievo	Gen	Feb	Mar	Apr	Mag	Giu	Lug	Ago	Set	Ott	Nov	Dic
Fontana pubblica o utenza S.Ermete	RR		RR		RR		RR		RR		RR	
Fontana pubblica o utenza P.zza Sugarina	RR		RR		RR		RR		RR		RR	
Fontana pubblica o utenza Rete lungolago			RR		RR		RR		RR			
Utenza scuola dell'infanzia			RV		RV				RV		RV	
Utenza Malga zochi - Rete Monterovere							RR		RR		RR	
Pozzo 1					VSC						VSC	
Pzzo 2					VSC						VSC	
Sorgente Slavazzi					VSC						VSC	
Sorgente Malga Zochi											RS	

Controlli alle sorgenti anno 2008

Controlli alle Sorgenti Anno 2008			
Parametro	N°analisi per parametro	Media valore parametro	Limiti D.Lgs n. 31/01
Ammoniaca (Ammonio) mg/l (NH ₄)	2/3	0	0,50
Antimonio µg/l	2/3	0,4	5,0
Arsenico µg/l	2/3	4,0	10
Calcio mg/l Ca	3/3	82,8	---
Carbonio organico totale mg/l	2/3	0,3	---
Cloruro mg/l Cl	2/3	9,1	250
Clostridium perfringens UFC/100 ml	2/3	0	---
Coliformi totali UFC/100 ml	3/3	1,6	0
Conducibilità µS/cm a 20 °C	3/3	584,0	2500
Conteggio colonie su agar a 22 °C UFC/1 ml	2/3	11,2	---
Conteggio colonie su agar a 37 °C UFC/1 ml	2/3	2,5	---
Durezza °F	3/3	34,4	50
Enterococchi UFC/100 ml	3/3	0	0
Escherichia coli UFC/100 ml	3/3	0	0
Ferro µg/l	2/3	2,0	200
Fosfato µg/l P205	2/3	0	---
Magnesio mg/l Mg	3/3	33,3	---
Nichel µg/l	2/3	0	20
Nitrato mg/l NO ₃	3/3	22,9	50
Nitrito mg/l NO ₂	2/3	0	---
pH unità di pH	3/3	7,4	6,5-9,5
Piombo µg/l	2/3	0	10
Residuo fisso a 180°C mg/l	2/3	408,1	1500
Semina delle piastre	3/3	effettuata	----
Solfato mg/l SO ₄	2/3	36,8	250
Temperatura (acqua) °C	3/3	10,2	---
Temperatura (aria) °C	3/3	18,4	---
Torbidità NTU	2/3	0,2	---
Zinco µg/l	2/3	1,5	---

Fonte: Trentino Servizi S.p.a.



DICHIARAZIONE AMBIENTALE

Controlli alle utenze anno 2008

Controlli alle utenze Anno 2008			
Parametro	N°analisi per parametro	Media valore parametro	Limiti D.Lgs n. 31/01
Coliformi totali UFC/100 ml	10/10	0	0
Conducibilità $\mu\text{S}/\text{cm}$ a 20 °C	10/10	517,20	2500
Disinfettante residuo mg/l	10/10	0,02	---
Enterococchi UFC/100 ml	10/10	0	0
Escherichia coli UFC/100 ml	10/10	0	0
pH unità di pH	10/10	7,52	6,5-9,5
Semina delle piastre	10/10	effettuato	---
Temperatura (acqua) °C	10/10	13,77	---
Temperatura (aria) °C	10/10	18,64	---

Superamenti alle utenze

Superamenti limiti legislativi Campionamenti alle utenze		
Parametro	Numero superamenti	
	Anno 2007	Anno 2008
Coliformi totali	0	0
Escheriachiocoli	0	0
Enterococchi	0	0

Fonte: Trentino Servizi S.p.a.

Controlli alle reti anno 2008

Controlli alle reti Anno 2008			
Parametro	N°analisi per parametro	Media valore parametro	Limiti D.Lgs n. 31/01
Coliformi totali UFC/100 ml	14/14	0	0
Conducibilità $\mu\text{S}/\text{cm}$ a 20 °C	14/14	564,07	2500
Disinfettante residuo mg/l	14/14	0,02	---
Enterococchi UFC/100 ml	14/14	0	0
Escherichia coli UFC/100ml	14/14	0	0
Ferro $\mu\text{g}/\text{l}$	14/14	-	200
Nichel $\mu\text{g}/\text{l}$	14/14	-	20
pH unità di pH	14/14	7,53	6,5-9,5
Piombo $\mu\text{g}/\text{l}$	14/14	-	10
Semina delle piastre	14/14	-	---
Temperatura (acqua) °C	14/14	13,04	---
Temperatura (aria) °C	14/14	19,41	---
Torbidità NTU	14/14	-	---
Zinco $\mu\text{g}/\text{l}$	14/14	-	---

Superamenti alle reti

Superamenti limiti legislativi Campionamenti alle utenze		
Parametro	Numero superamenti	
	Anno 2007	Anno 2008
Coliformi totali	0	0
Escheriachiocoli	0	0
Enterococchi	0	0

Fonte: Trentino Servizi S.p.a.

GLI SCARICHI

INDICATORE	Anno	2006	2007
	N° Scarichi in fognatura	656	
	N° Scarichi non in fognatura	5	
	% Scarichi non in fognatura/ Scarichi in fognatura	0,76%	

IL CONSUMO DI RISORSE

CONSUMI ENERGIA ELETTRICA

Consumo energia elettrica della rete di illuminazione pubblica

ILLUMINAZIONE PUBBLICA	EE (kWh) 2006	EE (kWh) 2007	EE (kWh) 2008
I.P. Via Miniera	168.747	133.925	64.474
I.P. Via Donegani	-	-	80.056
I.P. Via Lungo lago	8.836	8.264	5.269
I.P. Via Andanta	8.289	2.882	17.147

Fonte: Trenta S.p.A. - Segreteria e Qualità Commerciale

INDICATORE	Anno	Consumi Kw	Abitanti	Kw/abitante/anno	Kw/abitante/giorno
	2006	185.872	1249	148,82	0,41
	2007	145.071	1235	117,47	0,32
	2008	166.946	1237	134,96	0,36



DICHIARAZIONE AMBIENTALE

Consumo energia elettrica degli immobili di proprietà comunale

PROPRIETA' COMUNALE	EE (kWh) 2006	EE (kWh) 2007	EE (kWh) 2008
Teatro - Piazza Graziadei	3.474	4.094	3.715
Casa sociale -Via Don Angeli	5.826	5.637	3.604
Cimitero -Via Don Angeli	828	660	601
Pompe fognatura -Via Donegoni	1.010	992	647
Scuola elementare - Piazza Municipio	50.247	47.412	34.607
Caserma vvff - Via Tartarotti	2.697	2.718	2.241
Magazzini miniera - Via Miniera	158	0	539
Magazzino miniera -Via Miniera	777	478	343
Miniera - Via Miniera	-	0	1.628
Appartamento comune - Via Asilo	-	550	n.p.
Manifestazioni - Via Pescatori	1.200	1.500	900
Acquedotto- Localita` Ulba	30.412	11.076	3.134
Malaga Zochi - localita` Monterovere	887	5.983	1.262

Fonte: Trenta S.p.A. - Segreteria e Qualità Commerciale

CONSUMI GAS METANO

Consumo gas metano degli immobili di proprietà comunale

PROPRIETA' COMUNALE	METANO (Mc) 2006	METANO (Mc) 2007	METANO (Mc) 2008
Teatro - Piazza Graziadei	4.672	3.731	7.766
Casa sociale -Via Don Angeli	3.568	2.672	4.689
Scuola elementare e Municipio- Piazza Municipio	21.192	15.511	20.773
Caserma vvff - Via Tartarotti	5.607	4.120	5.305
Appartamento comune - Via Asilo	-	545	1.858

Fonte: Trenta S.p.A. - Segreteria e Qualità Commerciale

GESTIONE IMMOBILI COMUNALI

Il Municipio e Scuola elementare, il Teatro e la Palestra dispongono di Certificato di Prevenzione Incendi in corso di validità.

OBIETTIVI TRAGUARDI E PROGRAMMI AMBIENTALI

Obiettivo 1: Miglioramento rete di approvvigionamento idrico con potenziamento della disponibilità di acqua per il consumo umano e contenimento delle perdite. L'obiettivo è stato posto in coerenza con quanto disposto dalla Politica Ambientale dei Comuni di Bosentino, Calceranica al lago, Caldonazzo e Tenna relativamente a “**contenimento dell'uso di risorse-prevenzione perdite della rete acquedottistica**” ed è correlato agli aspetti ambientali significativi “approvvigionamento idrico civile” e “Rottura/perdite dell'acquedotto”.

Traguardo	Fasi tecniche	Indicatore di raggiungimento Responsabilità risorse necessarie	Tempi previsti per la realizzazione
<p>Intervento sulla rete di approvvigionamento idrico per ottenere:</p> <p>a) monitoraggio in continuo delle risorse idriche in ingresso alla rete;</p> <p>b) monitoraggio delle portate transitanti in alcuni punti chiave delle reti finalizzati a definire eventuali ricerche di perdite o ipotesi di distrettualizzazione di alcune parti del sistema;</p> <p>c) analisi e confronti tra volumi in ingresso ai sistemi e consumi dell'utenza (anche attraverso letture sincrone dei contatori) ed eventuali campagne di misura qualitative (es. verifica clorazione);</p> <p>d) rendere disponibile ai Servizi provinciali competenti in materia i dati di monitoraggio delle sorgenti;</p> <p>e) campagne informative per fornire ai cittadini ed ai turisti un'adeguata conoscenza sull'importanza del bene acqua allo scopo di far maturare la sensibilità e la conoscenza nei confronti delle risorse utilizzate.</p>	<p>-Raccolta e organizzazione in schede dei dati tecnici delle sorgenti interessate dai prelievi potabili e progettazione delle opere di misura. La progettazione è relativa alla realizzazione della sezione idraulica maggiormente idonea alla misura e ad eventuali adeguamenti strutturali da realizzare sulle opere di presa;</p> <p>-Realizzazione delle sezioni di misura e installazione della strumentazione per il rilievo della portata e attivazione della teletrasmissione dei dati presso gli uffici tecnici comunali e/o su web.</p>	<p>Indicatori: Rispetto dei tempi di realizzazione delle fasi indicate</p> <p>Calcolo delle perdite</p> <p>Responsabilità: Giunta Comunale, Segretario, Ufficio Tecnico</p> <p>Risorse: 19.110,50€ (di cui 17.190€ contributo PAT Con riferimento ai fondi disponibili per le iniziative e gli interventi di promozione dello sviluppo sostenibile ai sensi dell'art. 12 bis della Legge provinciale 29 agosto 1988 n. 28 e s. m., il Comune di Calceranica, capofila delle amministrazioni di Bosentino e Vigolo Vattaro, ha chiesto al Dipartimento Urbanistica ed Ambiente della Provincia Autonoma di Trento la concessione di un finanziamento per la realizzazione del progetto).</p>	<p>Appalto lavori: maggio 2008</p> <p>Termine lavori: ottobre 2008</p> <p>Stato di avanzamento: prevista consegna definitiva dei lavori entro settembre 2009. Una volta ottenuta l'approvazione dei Comuni che hanno aderito l'iniziativa sarà svolta, entro dicembre 2009, l'attività di comunicazione ai cittadini. Il ritardo rispetto al programma è dovuto a difficoltà tecniche causate dal periodo idrologicamente anomalo.</p>



DICHIARAZIONE AMBIENTALE

Obiettivo 2: Completamento Progetto Miniera rientrante nei progetti previsti dall'Accordo di Programma.

Traguardo	Indicatore di raggiungimento e responsabilità	Risorse necessarie	Tempi previsti per la realizzazione
<p>-Predisposizione di una torre con ascensore che accompagnerà il visitatore su un ponte che consentirà l'attraversamento della strada e il raggiungimento del piazzale antistante l'imbocco della galleria in modo da raggiungere l'entrata della miniera.</p> <p>- Realizzazione di un prolungamento dell'accessibilità della galleria Leyla, con la messa in sicurezza di ulteriori 800 metri di percorso e di alcuni inserti laterali del tunnel principale.</p> <p>-Ripristino della rete dei sentieri dei minatori, che collegavano il paese con gli abitati di Vattaro e Bosentino.</p> <p>- Realizzazione di un itinerario di collegamento pedonale e ciclabile miniera spiaggia lungo il corso del torrente Mandola con aree dedicate per la sosta e per i bambini lungo il percorso.</p>	<p>Rispetto dei tempi di realizzazione delle fasi indicate</p> <p>Comune di Calceranica al Lago</p> <p>Gruppo Culturale Miniera</p> <p>Museo Tridentino Scienze Natura</p> <p>Provincia Autonoma di Trento</p>	<p>- 610.000 per la realizzazione della prima fase del progetto (costruzione museo, reception, torre e allestimento degli spazi);</p> <p>-750.000 per il completamento del progetto con la messa in sicurezza di circa 800 m di tracciato della galleria Leyla.</p>	<p>Scadenza da definire:</p> <p>- Ricognizione sentieri esistenti e realizzazione del progetto Sentieri dei minatori;</p> <p>- Fattibilità completamento progetto miniera (prolungamento accessibilità galleria Leyla)</p> <p>Stato di avanzamento: Inaugurato il 28 luglio 2008 il Parco Minerario con torre, reception e primo tratto di galleria di 120 m allestito. Adibito sentiero del minatore come da progetto.</p>

Stabilita dall'Amministrazione una variante rispetto alla progettazione originaria: le risorse destinate al prolungamento della galleria saranno diversamente destinate e assegnate ai lavori di sistemazione e allestimento delle aree esterne del Parco Minerario. Il vecchio magazzino della Famiglia Cooperativa sarà destinato a Museo della Miniera e verranno valorizzate le aree dell'alveo del torrente Mandola. La variante sarà approvata entro il 2010 dai Comuni aderenti all'Accordo di Programma.

NUOVI OBIETTIVI

In riferimento alla località Giarele, presso la quale sono stati depositati i materiali di scarto dell'attività mineraria, l'Amministrazione ha stabilito di predisporre una variante puntuale del PRG per perimetrare l'area e porre dei vincoli alla destinazione d'uso. Sono inoltre state commissionate analisi del suolo per stabilire la tipologia e quantità dei metalli presenti.

E' intenzione dell'Amministrazione procedere alla creazione di un campo SCOUT attrezzato di "casetta" e "servizi" in modo da valorizzare il sito e renderlo maggiormente fruibile. I lavori, di cui non è ancora quantificata l'entità, saranno svolti con risorse proprie entro l'anno 2010.

Prevista entro fine 2009 sistemazione di Via Tartarotti, dalla Piazza Sugarina alla Caserma dei Vigili del Fuoco. La pavimentazione verrà realizzata in asfalto con inserti in porfido.

Entro ottobre 2009 sarà realizzata in porfido la pavimentazione di accesso alla galleria del Parco Minerario.

ALTRE INIZIATIVE E ATTIVITÀ AMBIENTALI SVOLTE

In linea con la Politica Ambientale Integrata, il Comune di Calceranica ha organizzato e portato a conclusione le seguenti attività:

giornata ecologica: in data 9 maggio 2009 è stata organizzata in collaborazione con Associazione Scout, Alpini e Gruppo Anziani una giornata dedicata alla pulizia del territorio dai rifiuti;

svolto intervento di miglioramento dell'accesso stradale alla Malga Zochi con eliminazione del dosso e sistemazione della strada di entrata;

su richiesta dell'Amministrazione, i Bacini Montani hanno provveduto al recupero ambientale dell'alveo del torrente Mandola attraverso esbosco, rimozione schianti, pulizia e recupero del sentiero;

sottoscritto Accordo di Programma per la gestione del Parco Minerario con i Comuni di Bosentino, Vattaro e Vigolo Vattaro con la finalità di coinvolgere i Comuni limitrofi nel recupero sentieri e sviluppo turistico del Parco;

sistemata la pavimentazione della Piazza Sugarina con porfido in sostituzione dell'asfalto. Il sito è stato abbellito con l'installazione di panchina e luci alla fontana.



Comune di Calceranica al Lago
Piazza Municipio, 1
38050 Calceranica al Lago (TN)



Tel. 0461/723161

Fax 0461/724570

E-mail segreteria@comune.calceranica.tn.it

www.comune.calceranica.tn.it