

PROVINCIA AUTONOMA DI TRENTO

AGGIORNAMENTO
DELLE PRESTAZIONI
AMBIENTALI
2009

COMUNE DI
CALDONAZZO



ALLEGATO ALLA DICHIARAZIONE AMBIENTALE DEL GIUGNO 2008



Numero di registrazione: IT - 001016



Dati aggiornati al 30 aprile 2009

Nelle pagine seguenti si riporta l'aggiornamento al 2009 dei dati quantitativi e delle performance ambientali riguardanti i principali aspetti ambientali relativi alle attività dell'ente, lo stato del raggiungimento degli obiettivi, dei traguardi e dei programmi ambientali prefissati nonché le variazioni rilevanti rispetto alla dichiarazione ambientale emessa nel giugno 2008.

MODALITÀ DI LETTURA

Il presente allegato alla Dichiarazione Ambientale emessa nel giugno 2008 viene predisposto in modo integrato tra le realtà di Bosentino, Calceranica al Lago, Caldonazzo e Tenna per dare continuità all'impegno condiviso dalle quattro Amministrazioni.

A tal fine il documento è suddiviso in due parti:

- la **prima sezione** contiene l'aggiornamento delle informazioni di carattere generale sul territorio e sui processi integrati (gestione dei rifiuti, depurazione dei reflui, obiettivi e programmi condivisi e iniziative ambientali) ed è uguale per ogni Comune;
- la **seconda sezione** è dedicata alle peculiarità delle singole Amministrazioni e riporta l'aggiornamento dei dati sull'organizzazione, sulla pianificazione territoriale, sulle reti e sugli immobili e altri aspetti specifici del territorio di ogni Comune.

La prima sezione viene predisposta in forma congiunta a cura del Comitato di Coordinamento. I contenuti della seconda sezione sono stabiliti dai singoli Comuni.

INDICE

LA POPOLAZIONE	Pag. 4
IL TURISMO	Pag.4
L'ORGANIZZAZIONE E I PROCESSI CONDIVISI	Pag. 6
LA GESTIONE DEI RIFIUTI	Pag. 7
IL SISTEMA DI DEPURAZIONE DEI REFLUI	Pag. 10
OBIETTIVI, TRAGUARDI E PROGRAMMI AMBIENTALI CONDIVISI	Pag. 11
LA GIUNTA E L'ORGANIGRAMMA	Pag. 12
L'APPROVVIGIONAMENTO IDRICO	Pag. 13
GLI SCARICHI	Pag. 18
LE EMISSIONI IN ATMOSFERA	Pag. 19
IL CONSUMO DI RISORSE	Pag. 20
LE EMERGENZE	Pag. 23
OBIETTIVI, TRAGUARDI E PROGRAMMI AMBIENTALI	Pag. 24
ALTRE INIZIATIVE E ATTIVITÀ AMBIENTALI SVOLTE	Pag. 20

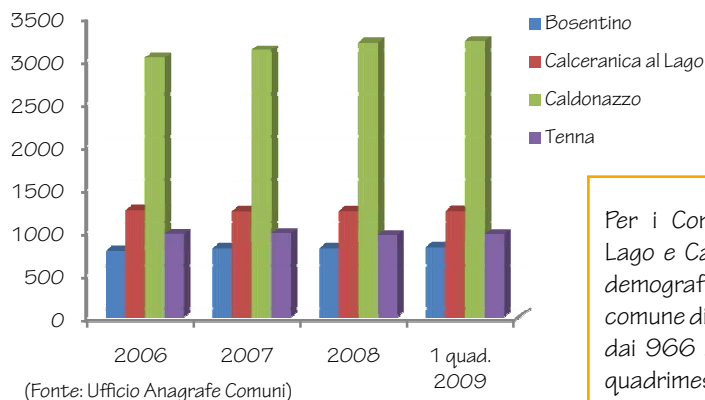
PRIMA PARTE

SECONDA PARTE

DICHIARAZIONE AMBIENTALE

LA POPOLAZIONE

Il trend 2006 - 1°quad.2009



808 ABITANTI
1.239 ABITANTI
3.215 ABITANTI
956 ABITANTI

Per i Comuni di Bosentino, Calceranica al Lago e Caldonazzo si è registrato un trend demografico in continua crescita. Per il comune di Tenna si rileva una lieve diminuzione: dai 966 ab del 2008 ai 956 ab del primo quadrimestre 2009.

(Fonte: Ufficio Anagrafe Comuni)

IL TURISMO

Per l'anno 2008 risultano presenti nel territorio 15 alberghi di cui 4 collocati nel Comune di Calceranica al Lago, 7 a Caldonazzo, 3 a Tenna ed 1 a Bosentino per un totale di 613 posti letto. Nella attività turistica extralberghiera risultano invece presenti 8.157 posti letto suddivisi fra

campeggi, agritur, agricompeggi, case per ferie, alloggi privati, seconde case, affittacamere, C.A.V. e Bed & Breakfast.

BOSENTINO

Strutture alberghiere ed extra alberghiere

Stelle	Numero alberghi	Numero letti
2	1	25

Descrizione struttura	Numero strutture	Numero letti
Case per ferie	1	60
Alloggi privati	32	65
Seconde case	46	99

(Fonte: Dati statistici scaricati dal sito della Provincia Autonoma di Trento <http://www.statweb.provincia.tn.it/TrentinInSchede/>)

CALCERANICA AL LAGO

Strutture alberghiere ed extra alberghiere

Stelle	Numero alberghi	Numero letti
2	3	87
3	1	39

Descrizione struttura	Numero strutture	Numero letti
Affittacamere, C.A.V. e Bed & Breakfast	2	6
Campeggi	7	3.465
Agritur e agricompeggi	1	8
Alloggi privati	137	562
Seconde case	152	663

(Fonte: Dati statistici scaricati dal sito della Provincia Autonoma di Trento <http://www.statweb.provincia.tn.it/TrentinInSchede/>)

CALDONAZZO

Strutture alberghiere ed extra alberghiere

Stelle	Numero alberghi	Numero letti
2	5	160
3	2	113

Descrizione struttura	Numero strutture	Numero letti
Campeggi	1	681
Colonie e campeggi mobili	1	35
Case per ferie	1	438
Alloggi privati	140	533
Seconde case	203	591

(Fonte: Dati statistici scaricati dal sito della Provincia Autonoma di Trento <http://www.statweb.provincia.tn.it/TrentinoInSchede/>)

TENNA

Strutture alberghiere ed extra alberghiere

Stelle	Numero alberghi	Numero letti
1	1	25
2	1	55
3	1	109

Descrizione struttura	Numero strutture	Numero letti
Affittacamere, C.A.V. e Bed & Breakfast	1	13
Alloggi privati	94	440
Seconde case	102	498

(Fonte: Dati statistici scaricati dal sito della Provincia Autonoma di Trento <http://www.statweb.provincia.tn.it/TrentinoInSchede/>)

Arrivi e presenze - strutture alberghiere ed extra alberghiere*

Anno	BOSENTINO		CALCERANICA AL LAGO		CALDONAZZO		TENNA	
	Arrivi	Presenze	Arrivi	Presenze	Arrivi	Presenze	Arrivi	Presenze
2006	503	6.026	30.816	276.127	23.416	178.926	6.973	48.211
2007	790	8.896	32.002	277.391	25.186	176.880	7.034	53.320
2008	790	8.702	32.996	280.572	25.718	174.677	7.300	53.593

*Non si illustrano i dati suddivisi per tipologia a causa della presenza di dati sensibili.

(Fonte: Azienda di Promozione Turistica Levico terme, ad eccezione dati Comune Bosentino per cui fonte Consorzio Proloco Vigolana)

DICHIARAZIONE AMBIENTALE

L'ORGANIZZAZIONE E I PROCESSI CONDIVISI

Il Comitato di Coordinamento

Al Comitato di Coordinamento partecipano i Rappresentanti delle Amministrazioni per l'Ambiente (Assessori all'ambiente). Maurizio Valentinotti è stato sostituito da Adriano

Fedrizzi, attuale Assessore all'Ambiente del Comune di Caldonazzo.



Assessore all'Ambiente
del Comune di Bosentino
GIANNINA SOTTOPIETRA

Decreto Sindacale n°6 di data 31.03.2008



Assessore all'Ambiente
del Comune di Calceranica al Lago
HERMANN MARTINELLI

Decreto Sindacale n°1 di data 23.04.2008



Assessore all'Ambiente
del Comune di Caldonazzo
ADRIANO FEDRIZZI

Decreto Sindacale n° 5989 di data 24.04.2009

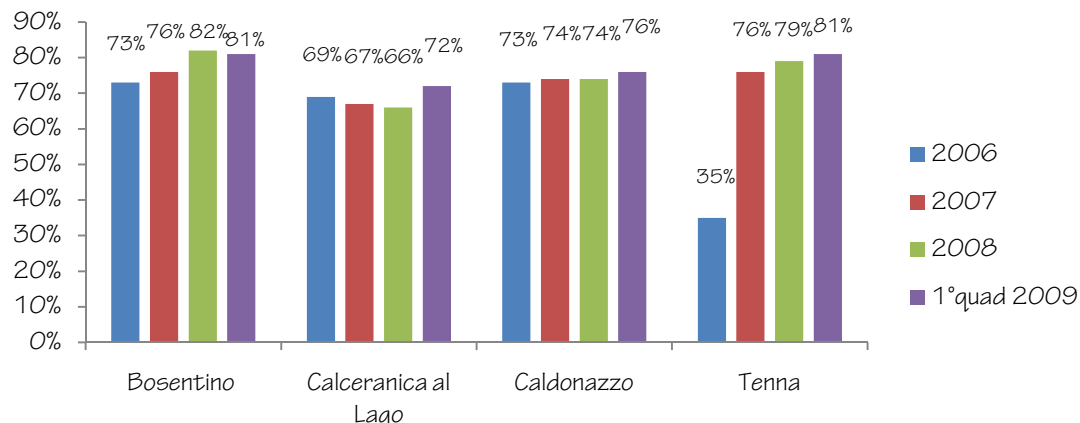


Assessore all'Ambiente
del Comune di Tenna
ROMANO MOSCA

Decreto Sindacale n°1 di data 07.04.2008

LA GESTIONE DEI RIFIUTI

% Raccolta differenziata



Le percentuali di raccolta differenziata di Calceranica al Lago, lievemente inferiori rispetto a quelle degli altri Comuni, sono dovute alla produzione di rifiuti da parte dei turisti presso le spiagge.

NOTA BENE: la percentuale di raccolta differenziata è calcolata come il rapporto tra i rifiuti differenziati e il totale dei rifiuti raccolti, da cui viene escluso la quantità relativa allo spazzamento delle strade.

COMUNI RICICLONI

Tutti i quattro Comuni del Lago di Caldonazzo sono stati fregiati del titolo di COMUNI RICICLONI 2009, premio istituito da Legambiente con il

patrocinio del Ministero dell'Ambiente sulla base dei risultati di gestione dei rifiuti urbani nell'anno 2009 e assegnato a 1.300 Comuni italiani.

Comune	Posizione nella classifica Comuni sotto 10.000 ab Area Nord	% raccolta differenziata	Kg CO ₂ pro capite risparmiati
Bosentino	6	82,4%	138,6
Calceranica al Lago	262	65,4%	122,1
Caldonazzo	29	74,2%	119,7
Tenna	54	79,2%	122,3

AMNU S.p.A. si è classificata al terzo posto nell'elenco dei consorzi a cui è stato assegnato il premio speciale "Cento di questi consorzi". Per i dettagli sulle modalità di formazione del-

le classifiche si veda il documento scaricabile all'indirizzo internet http://www.gestionale.legambiente.org/ecosportello/uploads/File/dossier_2009.pdf

PRIMA PARTE - I COMUNI E IL LORO TERRITORIO

DICHIARAZIONE AMBIENTALE

Produzione di rifiuti anno 2008 (Kg)

ANNO 2008	RIFIUTI	CER	BOSENTINO	CALCERANICA AL LAGO	CALDONAZZO	TENNA	
INDIFF.	R.S.U.	200301	41.244	260.891	297.630	65.727	
	Ingombranti	200307	8.047	15.258	27.383	10.387	
	Spazzamento	200303	32.188	18.712	15.154	15.455	
TOTALE RIFIUTI INDIFFERENZIATI			81.479	294.862	340.167	91.569	
DIFFERENZIATI	Carta	200101	61.968	137.977	247.624	76.746	
	Vetro	150107	7.960	17.854	32.042	9.931	
	Vetro	150106	24.542	55.683	99.934	30.972	
	Barattoli	150104	215	532	955	296	
	Ferro	200140	9.488	16.099	28.892	8.955	
	Legno	200138	10.746	22.206	39.852	12.351	
	Verde ramaglie	200201	37.261	78.888	141.579	43.880	
	indumenti	200110	1.991	4.933	8.854	2.744	
	Bottiglie	150102	1.758	2.329	4.180	1.296	
	Plastica mista (Ex Nylon)	150102	1.171	2.902	5.208	1.614	
	Mista (CRM+campeggi+S.C.)	150102	4.987	8.366	15.815	4.654	
	Stradale (casonetti)	150102	4.064	10.068	18.069	5.600	
	Imballaggi plastica	150102	11.980	23.666	43.272	13.163	
	Toner	150102	18	18	31	10	
	Plastica secondaria	200139	819	1.339	2.402	745	
	Umido	200108	62.297	154.347	277.002	85.851	
	Pneumatici	160103	1.076	1.513	2.714	841	
	R3 Tv e monitori	200135	1.394	2.291	4.112	1.275	
	R2 Altri grandi bianchi	200136	1.334	2.381	4.273	1.324	
	R1 Frigoriferi	200123	1.973	3.032	5.441	1.686	
	R4 Elettronica	200136	570	932	1.672	518	
	R5 Sorgenti luminose	200121	10	11	20	6	
	Vernici	200127	455	429	771	239	
	Aerosol	150111	76	87	156	48	
	Olio alimentare	200125	144	137	246	76	
	Olio motore	130205	308	237	425	132	
	Taniche	150110	156	191	343	106	
	Filtri olio	160107	-	34	62	19	
	Stracci imbevuti d'olio	150202	17	4	7	2	
	Pesticidi	200119	9	34	61	19	
	RUP C.R.M.			1.165	1.153	2.069	641
	Farmaci	200132	89	193	346	107	
Pile	200133	138	218	392	121		
Batterie	160601	621	776	1.392	431		
TOTALE RIFIUTI DIFFERENZIATI			237.654	526.040	944.873	292.597	
TOTALE RIFIUTI			319.133	820.902	1.285.040	384.165	

Produzione di rifiuti 1°quadrimestre 2009 (Kg)

1°qua 2009	RIFIUTI	CER	BOSENTINO	CALCERANICA AL LAGO	CALDONAZZO	TENNA	
INDIFF.	R.S.U.	200301	13.041	53.816	81.785	16.605	
	Ingombranti	200307	2.485	6.438	11.860	3.585	
	Spazzamento	200303	20.116	31.458	38.278	6.141	
TOTALE RIFIUTI INDIFFERENZIATI			35.642	91.712	131.923	26.331	
DIFFERENZIATI	Carta	200101	18.001	40.445	77.051	22.521	
	Cartoni bevande	150105	70	169	311	94	
	Vetro	150106	8.838	23.413	43.133	13.037	
	Ferro	200140	2.678	4.081	7.519	2.273	
	Legno	200138	3.081	7.825	14.415	4.357	
	Verde ramaglie	200201	9.732	25.503	46.984	14.201	
	indumenti	200110	594	1.441	2.654	802	
	Bottiglie	150102	1.023	910	1.677	507	
	Nylon	150102	405	982	1.808	547	
	Mista (CRM+campeggi+S.C.)	150102	1.316	2.079	3.830	1.158	
	Stradale (casonetti)	150102	855	2.074	3.820	1.155	
	Imballaggi plastica	150102	3.598	6.044	11.135	3.366	
	Toner	150102	7	10	18	5	
	Plastica secondaria	200139	187	287	529	160	
	Umido	200108	18.192	44.142	81.322	24.580	
	Pneumatici	160103	130	536	988	299	
	R1 Frigoriferi	200135	286	640	1.179	356	
	R2 Altri grandi bianchi	200136	493	821	1.513	457	
	R3 Televisori computer	200123	805	1.737	3.200	967	
	R4 Elettronica	200136	396	165	304	92	
	R5 Sorgenti luminose	200121	7	6	11	3	
	Vernici	200127	115	162	298	90	
	Aerosol	150111	23	33	61	18	
	Olio alimentare	200125	38	-	-	-	
	Olio motore	130205	183	138	254	77	
	Taniche	150110	55	57	106	32	
	Pesticidi	200119	8	2	4	1	
	RUP C.R.M.			423	392	723	218
	Farmaci	200132	29	60	111	34	
	Pile	200133	178	398	734	222	
Batterie	160601	212	357	659	199		
TOTALE RIFIUTI DIFFERENZIATI			67.935	158.474	294.491	88.244	
TOTALE RIFIUTI			103.577	250.186	426.414	114.574	

DICHIARAZIONE AMBIENTALE

IL SISTEMA DI DEPURAZIONE DEI REFLUI

Di seguito si riportano i dati di prestazione del depuratore di Levico Terme.

Si precisa che negli anni considerati non ci sono stati prelievi non conformi ai limiti di legge.

Tab. n.1 - Dati di prestazione del depuratore di Levico Terme

PARAMETRO	ANNO 2006		ANNO 2007		ANNO 2008	
	VALORE MEDIO INGRESSO	VALORE MEDIO USCITA	VALORE MEDIO INGRESSO	VALORE MEDIO USCITA	VALORE MEDIO INGRESSO	VALORE MEDIO USCITA
BOD5 mg/l	229,03	8,66	290,99	9,94	258,22	7,98
COD mg/l	497,96	18,00	564,54	15,21	488,37	13,71
SST mg/l	239,10	4,06	256,23	3,67	252,99	4,17
P Totale mg/l	4,90	1,41	4,43	1,20	4,39	1,30
N Totale mg/l	57,99	15,41	83,54	13,17	50,70	11,68
NH4-N mg/l	44,49	3,94	40,64	0,75	35,04	1,95
NO3-N mg/l	0,31	9,43	0,08	10,70	0,10	7,25

(Fonte: Servizio Opere Igenico Sanitarie - Provincia Autonoma di Trento)

Tab. n.2 - Dati di prestazione del depuratore di Levico Terme

PARAMETRO	ANNO 2006	ANNO 2007	ANNO 2008
Volume medio mensile di liquami trattati mc	265.040	249.105	321.577
Volume medio mensile di fanghi di supero ton/mese sost. secca	56,08	57,59	n.p.

(Fonte: Servizio Opere Igenico Sanitarie - Provincia Autonoma di Trento)

Tab. n.3 - Consumo energetico medio mensile del depuratore di Levico Terme

PARAMETRO	ANNO 2006	ANNO 2007	ANNO 2008
Consumo medio mensile KWh	175.634	183.490	191.598

(Fonte: Servizio Opere Igenico Sanitarie - Provincia Autonoma di Trento)

OBIETTIVI, TRAGUARDI E PROGRAMMI AMBIENTALI CONDIVISI

RIQUALIFICAZIONE ZONA DEI LAGHI DI CALDONAZZO E LEVICO

Obiettivo condiviso dai Comuni di Calceranica al Lago, Caldonazzo e Tenna con altri Comuni limitrofi al lago .

Obiettivo	Riqualificazione spiagge del Lago di Caldonazzo e Levico	Stato di avanzamento
Traguardi	<ul style="list-style-type: none"> -completamento delle passeggiate, in prosecuzione con i tratti lastricati da poco realizzati, - allestimento di zone verdi dedicate al relax e di zone di gioco per i bambini sulle rive del lago, - valorizzazione dei biotopi e delle aree a canneto, - intervento di valorizzazione dell'area dove nasce il fiume Brenta, in quanto elemento integrante dell'ambito lacuale, - sistemazione dei pontili esistenti, - predisposizione di un punto di noleggio per biciclette e mountain bike, - spostamento della viabilità perlacuale, - predisposizione razionale ed efficiente di spazi adibiti a parcheggio, - collegamento dal centro di Caldonazzo verso la spiaggia, alla luce della pericolosità della situazione attuale che costringe all'attraversamento della strada provinciale SP1, tenendo in considerazione la possibilità di realizzazione di un sottopasso in zona strategica, in modo tale da creare un ambiente attrattivo e piacevole, sia per i residenti che per i turisti. 	<p>Il Comune di Caldonazzo, capofila dell'iniziativa, ha affidato l'incarico per la progettazione preliminare che sarà consegnata entro settembre 2009. La progettazione sarà condivisa dai Comuni e approvata dai singoli Consigli comunali entro dicembre 2009. Nei primi mesi del 2010 si darà avvio alla fase di ricerca delle risorse con richiesta di finanziamento alla Provincia Autonoma di Trento. Il Concorso di idee progettuali è stato indetto e affidato ad uno studio progettuale.</p>
Tempi	<p>Concorso di idee progettuali in merito ai traguardi sopraccitati - entro 2008.</p> <p>Appalto lavori, inizio lavori e fine lavori - tempi da definirsi sulla base del finanziamento erogato dalla Provincia Autonoma di Trento.*</p>	
Risorse	<p>Riqualificazione spiagge: - 5.760.000 articolati in</p> <ul style="list-style-type: none"> - 1.800.000 per la riqualificazione delle spiagge (1,5 km) - Calceranica al Lago - 1.200.000 per la riqualificazione delle spiagge (1,0km) - Caldonazzo - 2.760.000 per la riqualificazione delle spiagge ricadenti sui territori degli altri Comuni (2,3 Km). <p>Per quanto riguarda gli interventi da realizzare sulla rete viaria e ferroviaria, i costi per l'attuazione dell'intervento non sono quantificabili in considerazione dell'assenza di un progetto esecutivo esaustivo che definisca gli interventi da realizzare</p>	
Soggetti coinvolti	<p>Comprensorio Alta Valsugana - Comuni di Calceranica al Lago - Caldonazzo - Levico Terme - Pergine Valsugana - Tenna - Gestori attività ubicate in paese - Gestori esercizi ubicati sul lago</p>	

PRIMA PARTE - I COMUNI E IL LORO TERRITORIO

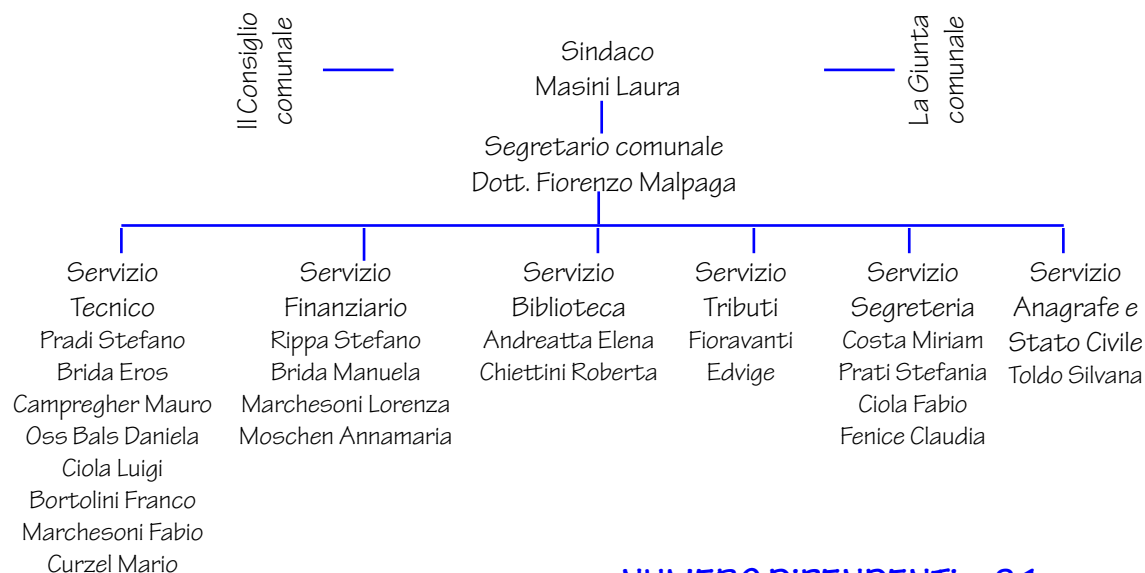
DICHIARAZIONE AMBIENTALE

LA GIUNTA

Con ordinanza sindacale del 25 settembre 2009 gli Assessori e le relative competenze sono stati così modificati:

Sindaco Laura Masini	Affari istituzionali, agricoltura, cultura, istruzione, sport, attività sociali ed assistenza
Vice Sindaco Fernando Rastelli	Azione 10, bilancio, patrimonio, personale, sanità, trasporti, viabilità
Assessore Alberto Grassi	Edilizia abitativa, lavori pubblici, urbanistica.
Assessore Adriano Fedrizzi	Ambiente, artigianato, ecologia, industria, infrastrutture (acquedotti, fognature, parchi), problematiche gestione rifiuti, problematiche gestione rifiuti, sportello del cittadino
Assessore Cristiana Biondi	Biblioteca, commercio, turismo, manifestazioni culturali e ricreative, rapporti con il palazzetto polifunzionale

L'ORGANIGRAMMA



L' APPROVVIGIONAMENTO IDRICO

I CONSUMI

Consumi idrici territorio

PERIODO	TIPOLOGIA USO				
	DOMESTICO (MC)	NON DOMESTICO (MC)	ALLEVAMENTO ANIMALI (MC)	ANTINCENDIO (MC)	TOTALE (MC/ANNO)
sett 06 - ago 07	193.611	48.568	314	3.120	245.613
sett 07 - ago 08	188.447	53.158	265	1.120	242.990
sett 08 - ago 09	203.774	55.157	294	1.451	260.423

Fonte: Comune Caldonazzo

In base a quanto stabilito nel nuovo Regolamento, nel periodo sett 08 - ago09 sono stati rilevati i consumi della categoria "orti" con 243 metri cubi.

INDICATORE

Il Piano generale di Utilizzazione delle Acque Pubbliche della Provincia Autonoma di Trento (DPR 15 febbraio 2006) prevede una dotazione di acqua per usi domestici e potabili pari a 0,250 m³/giorno per ciascun residente o per ciascun posto letto turistico e ospedaliero.

Anno	Consumi m ³	Abitanti	Posti letto*	m ³ /abitante e posto letto/ anno	m ³ /abitante/ giorno
2006	193.611	3019	705	51,99	0,142
2007	188.447	3108	705	49,42	0,135
2008	203.774	3.215	705	51,98	0,142

* Posti letto calcolati solo per il periodo estivo (luglio e agosto) relativi all'anno 2006.



DICHIARAZIONE AMBIENTALE

Consumi idrici degli immobili comunali

UBICAZIONE	CONSUMI IN MC. ANNO 2006	CONSUMI IN MC. ANNO 2007	CONSUMI IN MC. ANNO 2008
BAGNI PUBBLICI SPIAGGETTA LOCALITA' LUNGO LAGO	9	20	175
VIA BRENTA NR. 2 AMBULATORI MEDICI	222	186	170
PIAZZA VECCHIA NR. 8 SEDE ASSOCIAZIONI (ALPINI-DONNE RURALI - GRUPPO FOLK e SCHUTZEN)	71	266	459
PIAZZA MUNICIPIO NR. 1 SEDE MUNICIPALE	129	347	800
VIA G. MARCONI CASERMA VIGILI DEL FUOCO	46	37	37
VIA ASILO SCUOLE ELEMENTARI	419	372	548
VIALE STAZIONE 2/A EDIFICIO CASA BOGHI	84	119	307
VIA VEGRI CAMPI BOCCE	52	81	64
VIA VEGRI PARCO CENTRALE	/	584	255
VIA PINETA PARCO DELLA PINETA	/	5.354	9.631
VIA PRATI CANTIERE	/	/	48

Fonte: Comune Caldonazzo

LA POTABILIZZAZIONE DELLE ACQUE

Punti e numeri di prelievi

PUNTI DI PRELIVO	NUMERO PRELIEVI 2007	NUMERO PRELIEVI 2008
Pozzi	3	6
Utenze	10	23
Sorgenti	12	24

Tipologie di analisi effettuate

Fornitore	Resp. prelievo	Tipologia di analisi
Trentino Servizi S.p.a	I prelievi vengono effettuati a cura del cantiere comunale.	<ul style="list-style-type: none"> - analisi tipo "RR" - Routine per rete (pH, conducibilità elettrica specifica, E.Coli, enterococchi, coliformi totali, disinfettante residuo); - analisi tipo "RV" - Routine per utenze (pH, conducibilità elettrica specifica, E.Coli, enterococchi, coliformi totali, ferro, piombo, nichel, zinco, torpidità, disinfettante residuo); - analisi tipo "VS" -verifica per sorgenti (pH, conducibilità elettrica specifica, E.Coli, enterococchi, coliformi totali, conteggio colonie a 22°C, conteggio colonie a 37°C, cloruri, nitrato, azoto nitrico, calcio, durezza, carbonio organico totale, ferro, piombo, nichel, zinco, manganese).

Programma annuale di campionamento Anno 2009

Punto di prelievo	Gen	Feb	Mar	Apr	Mag	Giu	Lug	Ago	Set	Ott	Nov	Dic
Utenza Monterovere		RR		RR		RR		RR		RR		RR
Utenza Lochere		RR		RR		RR		RR		RR		RR
Utenza Municipio		RR		RR		RR		RR		RR		RR
Fontana pubblica Brenta		RR		RR		RR		RR		RR		RR
Sorgente Foo e Coel				VS				VS				
Sorgente Monterovere				VS				VS				
Pozzo Lochere				VS				VS				
Sorgente Valscura Alta				VS				VS				
Sorgente Valscura Bassa				VS				VS				
Sorgente Valscura Vecchia				VS				VS				
Pozzo 1				VS				VS				
Pozzo 2				VS				VS				
Palon Vecchia				VS				VS				
Palon Nuova				VS				VS				
Val dei Laresei				VS				VS				
Serbatoio Rive				VS				VS				
Sorgente Acquetta				VS				VS				

SECONDA PARTE - COMUNE DI CALDONAZZO



DICHIARAZIONE AMBIENTALE

Punti di prelievo A.S.

Abitati serviti	Codice Pozzo	Denom. Pozzo	Codice Serbatoio	Denom. Serbatoio	Trattam.	Codice Sorgente	Denom. Sorgente
Caldonazzo			A0340101	Pineta		S0001169	Val dei Laresi alta
						S0001171	Palon
						S0008970	Palon Bassa
		Rive				S0000910	Sthol 2
						S0000915	Sthol 3
Lochere	P0340202	Lochere	A0340102	Lochere	Ipoclorito		
Monterovere			A0340304	Op. Racc Fovo - Coel	Ipoclorito	S0003355	Coel
			A0340305			S0008974	Fovo

Codice punto	Descrizione punto	Note
U034101	Rubinetto Bar e/o altro locale pubblico	1° punto di prelievo
U034102	Rubinetto Servizi igienici c/o municipio	2° punto di prelievo in sostituzione del primo
U034201	Rubinetto Bar c/o Albergo alla Vedova	1° punto di prelievo
U034202	Rubinetto cucina c/o abitazione privata	2° punto di prelievo in sostituzione del primo
U034301	Rubinetto Bar c/o Albergo Monterovere	1° punto di prelievo
U034302	Rubinetto cucina c/o abitazione privata	2° punto di prelievo in sostituzione del primo

Controlli alle Sorgenti anno 2008

Controlli alle Sorgenti Anno 2008			
Parametro	N°analisi per parametro	Media valore parametro	Limiti D.Lgs n. 31/01
Calcio mg/l Ca	24/24	53,1	---
Carbonio organico totale mg/l	13/24	0,9	---
Cloruro mg/l Cl	13/24	7,6	250
Batteri coliformi a 37°C MPN/100 ml	24/24	17,8	---
Conducibilità µS/cm a 20 °C	24/24	336,1	2500
Conteggio colonie su agar a 22 °C UFC/1 ml	13/24	11,6	---
Conteggio colonie su agar a 37 °C UFC/1 ml	13/24	1,2	---
Durezza °F	24/24	18,6	50
Enterococchi UFC/100 ml	24/24	0,3	0
Escherichia coli UFC/100 ml	24/24	0,4	0
Ferro µg/l	13/24	3,3	200
Magnesio mg/l Mg	24/24	13,0	---
Manganese µg/l	13/24	0,3	---
Nichel µg/l	13/24	0,8	20
Nitrato mg/l NO ₃	24/24	5,3	50
pH unità di pH	24/24	7,9	6,5-9,5
Piombo µg/l	13/24	0	10
Semina delle piastre	24/24	effettuata	----
Solfato mg/l SO ₄	13/24	16,4	250
Temperatura (acqua) °C	24/24	10,5	---
Temperatura (aria) °C	24/24	13,6	---
Zinco µg/l	13/24	3,4	---

Fonte: Trentino Servizi S.p.a.

Controlli alle Utenze anno 2008

Controlli alle Utenze Anno 2008			
Parametro	N°analisi per parametro	Media valore parametro	Limiti D.Lgs n. 31/01
Coliformi totali UFC/100 ml	23/23	1,2	0
Conducibilità µS/cm a 20 °C	23/23	345,2	2500
Enterococchi UFC/100 ml	23/23	0	0
Escherichia coli UFC/100 ml	23/23	0	0
pH unità di pH	23/23	7,9	6,5-9,5
Semina delle piastre	23/23	effettuata	---
Temperatura (acqua) °C	23/23	11,7	---
Temperatura (aria) °C	23/23	19,7	---

Superamenti alle utenze

Superamenti limiti legislativi Campionamenti alle utenze		
Parametro	Numero superamenti	
	Anno 2007	Anno 2008
Coliformi totali	2	4
Escheriachiocoli	0	0
Enterococchi	0	0

Fonte: Trentino Servizi S.p.a.

PRIMA PARTE - I COMUNI E IL LORO TERRITORIO

DICHIARAZIONE AMBIENTALE

Controlli ai Pozzi anno 2008

Controlli alle Pozzi Anno 2008			
Parametro	N°analisi per parametro	Media valore parametro	Limiti D.Lgs n. 31/01
Calcio mg/l Ca	6/6	61,2	---
Carbonio organico totale mg/l	6/6	0,5	---
Cloruro mg/l Cl	6/6	5,6	250
Coliformi totali UFC/100 ml	6/6	0	0
Conducibilità µS/cm a 20 °C	6/6	407,8	2500
Conteggio colonie su agar a 22 °C UFC/1 ml	6/6	4,3	---
Conteggio colonie su agar a 37 °C UFC/1 ml	6/6	0,5	---
Durezza °F	6/6	23,3	50
Enterococchi UFC/100 ml	6/6	0	0
Escherichia coli UFC/100 ml	6/6	0	0
Ferro µg/l	6/6	3,2	200
Magnesio mg/l Mg	6/6	19,6	---
Manganese µg/l	6/6	0,7	---
Nichel µg/l	6/6	1,8	20
Nitrato mg/l NO3	6/6	7,0	50
pH unità di pH	6/6	7,9	6,5-9,5
Piombo µg/l	6/6	0	10
Semina delle piastre	6/6	effettuata	----
Solfato mg/l SO4	6/6	34,6	250
Temperatura (acqua) °C	6/6	8,7	---
Temperatura (aria) °C	6/6	15,9	---
Zinco µg/l	6/6	9,2	---

Superamenti alle pozzi

Superamenti limiti legislativi Campionamenti alle utenze		
Parametro	Numero superamenti	
	Anno 2007	Anno 2008
Coliformi totali	0	0
Escheriachiacoli	0	0
Enterococchi	0	0

Fonte: Trentino Servizi S.p.a.

GLI SCARICHI

INDICATORE

Di seguito si riportano il numero e la relativa percentuale di scarichi non in fognatura su numero scarichi in fognatura.

Anno	N° Scarichi in fognatura	N° Scarichi non in fognatura	% Scarichi non in fognatura/ Scarichi in fognatura
2007	1.478	62	4,19%
2008	1.489	62	4,16%

LE EMISSIONI IN ATMOSFERA

IMPIANTI TERMICI

EDIFICIO	CENTRALE TERMICA	DATI PRESTAZIONALI 2007	DATI PRESTAZIONALI 2008
Municipio (p.ed. 88/1) P.zza Municipio, 1	Anno di installazione 1995 Nr. 1 Caldaia a gas metano 104,7 Kw	O2 = 6,0% CO2 = 8,4% RENDIMENTO = 93,8%	O2 = 6,3% CO2 = 8,1% RENDIMENTO = 93,5%
Caserma vigili del fuoco (p.ed. 591) Via G. Marconi, 9	Anno di installazione 1992 Nr. 1 Caldaia a metano 75,58Kw	O2 = 17,9% CO2 = 1,7% RENDIMENTO = 90,5%	O2 = 12,3% CO2 = 4,8% RENDIMENTO = 90%
Magazzino comunale (Piano Terra) Via G. Marconi	Anno di installazione 1992 Nr. 1 Caldaia a gas metano 27600 Kcal=32,09Kw	O2 = 9,5% CO2 = 6,4% RENDIMENTO = 91,7%	O2 = 12,3% CO2 = 4,8% RENDIMENTO = 90%
Scuola elementare (p.ed. 629) Via Asilo, 3	Anno di installazione/ ristrutturazione 19/09/2006 Nr. 2 Caldaie a gas metano 520,3 Kw	O2 = 4,8% CO2 = 9,0% RENDIMENTO = 93,6%	O2 = 8,5% CO2 = 6,9% RENDIMENTO = 94%
Palazzetto dello sport Via G. Marconi, 9	Nr. 2 generatori termici Nr. 1 Caldaia a metano 345 Kw Nr. 1 Caldaia a metano 143,5 Kw	Caldaia 345 Kw O2 = 4,1% CO2 = 9,4% RENDIMENTO = 94,7%	Caldaia 345 Kw O2 = 12,2% CO2 = 4,8% RENDIMENTO = 90,1%
Casa Boghi – Biblioteca – Sede anziani Viale Stazione, 2	Nr. 1 Caldaia a gas metano 55,5 Kw	Caldaia 143,5 Kw O2 = 5,9% CO2 = 8,4% RENDIMENTO = 98,9%	Caldaia 143,5 Kw O2 = 4,9% CO2 = 8,9% RENDIMENTO = 97,6%
Casa Boghi – Bar centrale Via Roma, 3	Nr. 1 Caldaia a gas metano 40,6 Kw	O2 = 5,8% CO2 = 8,5% RENDIMENTO = 98,6%	O2 = 9,2% CO2 = 6,5% RENDIMENTO = 97,7%
Ambulatorio (p.ed. 157) Via Brenta, 1 Sede SAT e BANDA	Nr. 1 Caldaia a gas metano 104,70 Kw	O2 = 8,3% CO2 = 7,1% RENDIMENTO = 98,3%	O2 = 5% CO2 = 8,9% RENDIMENTO = 97,8%
		O2 = 6,8% CO2 = 7,9% RENDIMENTO = 94,8%	O2 = 3,6% CO2 = 9,6% RENDIMENTO = 94%

Fonte: Comune Caldonazzo



DICHIARAZIONE AMBIENTALE

IL CONSUMO DI RISORSE

CONSUMI ENERGIA ELETTRICA

Consumo energia elettrica della rete di illuminazione pubblica

ILLUMINAZIONE PUBBLICA	EE (kWh) 2006	EE (kWh) 2007	EE (kWh) 2008	EE (kWh) 1°quad. 2009
I.P. Piazza Municipio	101.931	95.488	96.632	36.801
I.P. Via Roma	35.383	33.538	32.119	12.383
I.P. Via Filzi	26.579	25.716	25.277	9.527
I.P. Via Pineta	50.856	44.033		
I.P. Viale Trento	33.203	32.636	32.708	12.530
I.P. Via Al Lago	26.097	27.877	28.177	9.987
I.P. Via Lungo Lago	14.435	16.154	15.376	4.634
I.P. Località Brenta	44.044	39.489	47.194	15.358
I.P. Via Marconi	8.426	7.473	8.015	3.168
I.P. Via Marconi	50.853	42.390	18.712	15.006
I.P. Via Verdi	31.485	32.366	31.650	12.094
I.P. Via Verdi	6.780	7.759	8.383	4.999
I.P. Località Lochere	18.966	17.298	17.863	6.574
I.P. Via Roma	1.023	1.020	1.019	332
I.P. Via Caorso	3.312	3.124	1.574	812

Fonte: Trenta S.p.A. - Segreteria e Qualità Commerciale

INDICATORE

Di seguito si riportano i Kw consumati di energia elettrica per l'illuminazione pubblica su numero di abitanti.

Anno	Consumi Kw	Abitanti	Kw/abitante/anno	Kw/abitante/giorno
2006	453.373	3019	150,17	0,31
2007	426.361	3108	137,18	0,38
2008	339.724	3194	106,36	0,29

Consumo energia elettrica degli immobili di proprietà comunale

PROPRIETA' COMUNALE	EE (kWh) 2006	EE (kWh) 2007	EE (kWh) 2008
Uffici - Piazza Municipio	27.462	28.816	30.705
Casa Boghi - Via Roma	155	181	199
Associazione SAT - Via Roma	103	93	148
Banda - Via Roma	764	827	853
Anziani - Via Roma	511	506	622
Ambulatorio - Via Roma	3.710	3.554	2.531
Pompe Acquedotto - Via Caorso	280.320	243.260	190.306
Via Caorso	327	309	n.p.
Pompe Acquedotto - Via Caorso	3.033	3.198	2.966
Pompe Acquedotto - Via Prati E.	4.966	4.440	4.876
Casa Boghi - Viale Stazione	1.009	806	n.p.
Biblioteca - Viale Stazione	3.425	3.607	n.p.
Casa Boghi - Viale Stazione	2.266	2.040	n.p.
Casa Boghi - Viale Stazione	1.309	962	n.p.
Casa Boghi ascensore- Viale Stazione	746	606	n.p.
Associazioni - Viale Stazione	2.368	247	293
Casa Boghi - Viale Stazione	829	761	n.p.
Casa Boghi - Viale Stazione	412	478	n.p.
Casa Boghi - Viale Stazione	141	646	n.p.
Scuole - Via Asilo	18.481	25.131	35.320
Ambulatorio - Via Brenta	8.725	7.557	8.681
Semaforo - Viale Trento	2.722	2.669	2.058
Associazione - Piazza Vecchia	72	99	41
Associazione - Piazza Vecchia	712	554	667
Associazione - Piazza Vecchia	85	35	54
Associazione - Piazza Vecchia	8	39	3
Palco manifestazioni - Piazza Vecchia	746	755	758
Piazza Vecchia	334	245	260
Manifestazioni - Via Monte Rive	79	57	7



DICHIARAZIONE AMBIENTALE

PROPRIETA' COMUNALE	EE (kWh) 2006	EE (kWh) 2007	EE (kWh) 2008
Associazioni - Via della Villa	2.326	2.328	1.337
Caserma VV.FF. - Via Marconi	9.022	6.775	6.919
Magazzino Comunale - Via Marconi	6.731	5.654	2.230
Parco - Via Verdi	20	56	n.p.
Pompe Acquedotto - Località Lochere	14.057	5.789	1.065
Casa Lochere - Località Lochere	6	11	35
Scuole - Fraz. Lochere	28	0	n.p.
Bocciofila - Via Vegri	6.860	7.666	n.p.
Manifestazioni - Piazza Municipio	334	165	n.p.
Castello - Piazza della Chiesa	1.492	2.253	n.p.
Acquedotto - Località MonteRovere	312	497	n.p.

Fonte: Trenta S.p.A. - Segreteria e Qualità Commerciale

CONSUMI GAS METANO

Consumo gas metano degli immobili di proprietà comunale

PROPRIETA' COMUNALE	METANO (Mc) 2006	METANO (Mc) 2007	METANO (Mc) 2008
Via Marconi	6.414	5.172	5.788
Via Marconi	3.007	3.780	935
Piazza Municipio	11.273	10.297	11.438
Via Brenta	10.301	10.038	9.555
Via Asilo	26.611	21.225	21.140
Via Roma	1.269	1.194	1.125
Via Stazione	8.347	8.062	8.145
TOTALE	67.224	59.766	58.126

Fonte: Trenta S.p.A. - Segreteria e Qualità Commerciale

INDICATORE

Di seguito si riportano i metri cubi consumati di metano relativamente all'immobile destinato al municipio, relazionati al numero di dipendenti operanti all'interno della struttura stessa.

Anno	Consumi m ³	Dipendenti	m ³ /dipendente/anno	m ³ /dipendente/giorno
2006	11.273	21	536,81	1,47
2007	10.297	21	490,33	1,34
2008	11.438	21	544,66	1,49

APPROVVIGIONAMENTO DI PRODOTTI E SERVIZI

In base a quanto disposto dalla procedura interna sugli acquisti verdi stabilita nell'ambito del Sistema di Gestione Ambientale, Il Comune di

Caldonazzo nel 2008 ha provveduto all'acquisto del 50% di carta riciclata.

LE EMERGENZE

Il 16 febbraio 2009 una frana ha provocato il crollo di un muretto della strada (circa 20 metri) che risale il Monte Rive. Con procedura di somma urgenza il Comune ha prontamente ripristinato il sito e reso agibile la strada.

In data 18 aprile 2009 è stata identificata presenza di gasolio nel fiume Brenta da parte dei pescatori. I Vigili del Fuoco Volontari, prontamente allertati, hanno raccolto il materiale inquinante contenendo per quanto possibile l'inquinamento delle acque. Gli stessi Vigili del fuoco con gli Amministratori, il personale dell'Ufficio Tecnico comunale e l'Agenzia Provinciale per la Protezione dell'Ambiente hanno attivato da subito la ricerca del punto di sversamento del gasolio, ispezionando accuratamente la rete delle acque meteoriche. Non è stato possibile purtroppo stabilire con esattezza il punto e le responsabilità dell'inquinamento. L'esperienza ha messo in luce la necessità di mettere a conoscenza dei VVFF volontari la cartografia della rete fognaria per migliorare l'intervento in occasione di prossime eventuali emergenze.

Il 7 luglio 2009 si è scatenato un nubifragio presso la Val Granda. Il 9 luglio 2009 il Comune ha predisposto verbale di

somma urgenza, protocollo n. 4949, con quantificazione dei lavori in 317.000 Euro.

Il giorno seguente la Provincia Autonoma di Trento ha svolto un sopralluogo e ha riconosciuto la necessità di attivare un progetto di prevenzione. Il Comune affiderà a breve l'incarico di progettazione.

Per gli immobili comunali soggetti alla normativa antincendio, l'Ufficio Tecnico ha assicurato l'esecuzione dei lavori di adeguamento per i quali i Vigili del Fuoco di Trento hanno espresso parere favorevole. Nel corso del 2009 verranno richiesti i Certificati di Prevenzione Incendi di cui si forniranno gli estremi nel prossimo aggiornamento della Dichiarazione Ambientale.



DICHIARAZIONE AMBIENTALE

6. Gli obiettivi, i traguardi e i programmi ambientali

Obiettivo 1: Riduzione delle perdite di acqua potabile e monitoraggio della falda acquifera. L'obiettivo è stato posto in coerenza con quanto disposto dalla Politica Ambientale dei Comuni di Bosentino, Calceranica al lago, Caldonazzo e Tenna relativamente a **"contenimento dell'uso di risorse-prevenzione perdite della rete acquedottistica"** ed è correlato agli aspetti ambientali significativi "approvvigionamento idrico civile" e "Rottura/perdite dell'acquedotto".

Traguardo

FASE 1. Ricostruzione e descrizione degli schemi idraulici di funzionamento di massima della rete e mappatura dei principali ramali.

Raccolta informazioni e sopralluoghi per la verifica dello stato di fatto delle opere e delle strutture ove si intende attuare il monitoraggio con particolare riferimento ai pozzi ed alle sorgenti di alimentazione dell'abitato principale di Caldonazzo.

FASE 2. Distrettualizzazione della rete, consistente in:

- individuazione dei distretti ottimali;
- individuazione delle saracinesche atte ad isolare i distretti;
- verifica in campo della tenuta delle saracinesche di interesse e dell'isolamento dei distretti;
- campagna di misura delle pressioni all'interno di ogni distretto;
- analisi dei consumi minimi notturni ed eventuale campagna di ricerca e localizzazione perdite
- prime indicazioni per una gestione razionale della rete e industrializzazione del processo per effettuazione di analisi dei consumi nel tempo

FASE 3. Progettazione e realizzazione delle sezioni di misura, installazione della idonea strumentazione per il rilievo della portata. Per i pozzi si effettua la misurazione livelli di falda e la ricostruzione dei dati storici passati (ricostruzione della freaticentria della falda nel tempo). Per le sorgenti si effettua la misurazione delle portate, sempre con ricostruzione delle serie storiche.

FASE 4. Attivazione della teletrasmissione dei dati provenienti dal monitoraggio verso gli uffici tecnici comunali e/o su web per la condivisione con gli uffici provinciali competenti.

FASE 5. Predisposizione della rete all'effettuazione del bilancio idrico mediante la determinazione periodica del volume d'acqua immesso in rete e di quello erogato all'utenza (letture dei contatori) e conseguente determinazione del rendimento dell'acquedotto.

FASE 6. Ipotesi di politiche gestionali per il risparmio della risorsa idrica.

Indicatore di raggiungimento	Responsabile per l'attuazione	Risorse necessarie	Azioni e tempi previsti per la realizzazione	TRAGUARDO CONCLUSO
<p>Presenza Precisa mappatura acquedotto</p> <p>Calcolo delle perdite</p> <p>Possibilità di misurazione livello falde</p>	<p>Giunta Comunale</p> <p>Segretario</p> <p>Ufficio Tecnico</p>	<p>36.000€ di cui 32.400€ finanziati dal PAT e 3.600€ fondi propri</p>	<p>Inserimento delle risorse nel bilancio Comunale tramite variazione di bilancio: maggio 2008.</p> <p>Inizio lavori: maggio 2008</p> <p>Fine lavori: febbraio 2009</p>	<p>I lavori sono stati ultimati a luglio 2009. I risultati delle analisi saranno resi disponibili nel prossimo aggiornamento della Dichiarazione Ambientale</p>

Traguardo	Indicatore di raggiungimento	Responsabilità per l'attuazione	Risorse necessarie	Tempi previsti per la realizzazione
<p>Ristrutturazione e razionalizzazione acquedotto comunale mediante</p> <ul style="list-style-type: none"> - sostituzione di ramali e la costruzioni di nuovi ramali; -recupero della sorgente "acquetta" per l'alimentazione dell'acquedotto; -riduzione prelievo falde freatiche. 	<p>Esecuzione dell'opera secondo i tempi indicati</p>	<p>Giunta Comunale</p> <p>Segretario</p> <p>Ufficio Tecnico</p>	<p>1.895.000€</p> <p>L'opera è finanziata in parte con contributo della PAT concesso ai sensi dell'art. 16 della L.P. n. 36/1993 ed in parte provenienti dalle concessioni edilizie e sanzioni urbanistiche.</p>	<p>Appalto lavori: 2009</p> <p>Inizio lavori: fine 2009</p> <p>Fine lavori: 2011</p> <p>Stato di avanzamento: avviata la fase di appalto che si concluderà entro agosto 2009.</p>



DICHIARAZIONE AMBIENTALE

Obiettivo 2: Recupero e valorizzazione ambientale. L'obiettivo è stato posto in coerenza con quanto disposto dalla Politica Ambientale dei Comuni di Bosentino, Calceranica al lago, Caldonazzo e Tenna relativamente a **“valorizzazione del territorio in modo da assicurarne la fruibilità da parte dei cittadini e dei turisti”** ed è correlato all'aspetto ambientale significativo “Grado di antropizzazione del territorio”.

Traguardo	Responsabilità per l'attuazione	Risorse necessarie	Tempi previsti per la realizzazione	TRAGUARDO CONCLUSO
<p>Allestimento area “Il Giardino dei Sicconi” tramite l'attuarsi delle seguenti fasi:</p> <ol style="list-style-type: none"> 1. realizzazione del giardino botanico all'interno del quale si potrà ammirare l'escursus storico dell'agricoltura dal medioevo fino ai giorni nostri all'interno di un tetro naturale qual' è il “dos de la tor”, mediante la realizzazione di un percorso pedonale; 2. realizzazione punto d'ingressso con sala adibita ad uso esposizione e mostre 3. riqualificazione della strada fonda. 	<p>Giunta Comunale Ufficio Tecnico</p>	<p>515.000 € L'opera è finanziata in parte con contributo del GAL Valsugana, in parte con la quota del Budget PAT 2006 - 2010 ed in parte con Avanzo di Amministrazione non vincolato.</p>	<p>Attualmente in fase esecutiva i lavori. Fine lavori: ottobre 2008</p>	<p>inaugurato il Giardino dei Sicconi in data 21 giugno 2009. L'Amministrazione intende valorizzare l'area creando un punto di attrazione a livello culturale, botanico, storico, archeologico.</p>

Traguardo	Indicatore di raggiungimento	Responsabilità per l'attuazione	Risorse necessarie	Tempi previsti per la realizzazione
<p>Riqualificazione area e realizzazione struttura ricettiva in loc. Monterovere mediante:</p> <ul style="list-style-type: none"> - sistemazione viabilità forestale esistente; - rimozione di pietre e sassi con apporto di terra vegetale, semina e riprofilatura delle rampe; - pulizia parte di bosco confinante con il prato; - struttura per i servizi costruita con materiali compatibili con l'ambiente. 	<p>Esecuzione delle fasi nei tempi e nei modi indicati.</p>	<p>Giunta Comunale Ufficio tecnico</p>	<p>332.000 € L'opera è finanziata in parte con contributo PAT concesso ai sensi della L.P. 17/1998 ed in parte con impiego di una quota Budget PAT 2006-2010.</p>	<p>Attualmente lavori appaltati. Consegna e inizio lavori: dicembre 2008</p> <p>Stato di avanzamento: la casetta è stata costruita, in corso i lavori di allestimento.</p>



DICHIARAZIONE AMBIENTALE

NUOVI OBIETTIVI

In data 30 giugno 2009 il Comune di Caldonazzo ha presentato alla Provincia Autonoma di Trento una richiesta di finanziamento per la "Realizzazione di un parco fluviale nel greto del torrente Centa .

Stato di fatto: Il torrente Centa nasce sul territorio di Centa San Nicolò, attraversa quello di Caldonazzo e confluisce nel fiume Brenta nel territorio di Levico Terme. Si tratta di un eco sistema di rara bellezza e valenza naturalistica. Il Comune di Centa San Nicolò ha già realizzato un primo progetto di parco fluviale , accompagnato da un adeguata tutela urbanistica. L'Amministrazione di Caldonazzo vorrebbe continuare l'opera di valorizzazione e tutela dell'area fluviale, dal confine con Centa San Nicolò fino all'area sportiva.

Progetto: con l'elaborazione del progetto si è individuata la zona di particolare interesse ambientale sulla quale è necessario intervenire per salvaguardare le caratteristiche originali delle aree. Si prevede il recupero e la rinaturalizzazione delle aree più degradate, la creazione di un percorso ciclo pedonale da collegare con quello già realizzato sul territorio di Centa San Nicolò; in tal modo si otterrebbe un percorso lungo circa quattro chilometri completamente immerso in un contesto naturalistico dalle caratteristiche uniche anche per la vicinanza ad importanti poli residenziali e turistici. In accordo con i competenti servizi provinciali si creeranno degli accessi al greto del torrente per allestire delle aree balenabili, con semplici lavori. Il parco, sovracomunale, così realizzato, potrà costituire l'occasione per valorizzare i numerosi insediamenti produttivi presenti lungo l'asta del torrente; dai ruderi di mulini, fucine e segherie, alla fucina Rizzi ancora perfettamente funzionante agli stabilimenti super tecnologici delle aziende che si sono insediate su aree produttive adiacenti. Tutti i lavori saranno a basso impatto ambientale.

L'idea progettuale sarà accompagnata dall'introduzione di un'adeguata normativa urbanistica a tutela di tutto il greto del torrente che l'Amministrazione ha intenzione di valorizzare interamente.

Conformità urbanistica: Quanto progettato è conforme alla disciplina degli strumenti urbanistici vigenti.

Costi: Il costo complessivo dell'intervento è stato determinato in € 450.000,00 di cui € 302.559,35 per lavori a base d'appalto ed € 147.440,65 per somme a disposizione dell'Amministrazione.

Fasi : Si prevede di realizzare i lavori in un unico intervento nell'arco di 210 giorni lavorativi.

In occasione del prossimo aggiornamento della Dichiarazione Ambientale EMAS si darà informazione sull'esito della richiesta di finanziamento e successive decisioni sui lavori da eseguire.

ALTRE INIZIATIVE E ATTIVITA' AMBIENTALI SVOLTE

In linea con la Politica Ambientale Integrata, il Comune di Caldonazzo ha organizzato e portato a conclusione le seguenti attività:

- *giornata ecologica*: in data 13 aprile 2009 è stata organizzata una giornata dedicata alla pulizia del territorio dai rifiuti;
- *sostituitzione di punti luce con lampade a minor consumo (da 125 a 70 Watt) e basso inquinamento luminoso (flusso luminoso emesso nella parte superiore dell'apparecchio nullo) in 62 punti luce di Via Al Lago e 20 punti luce in Viale stazione;*
- *messa a disposizione di un terreno agricolo in località Lochere a favore del progetto "Ortazzo" approvato dal Tavolo delle Politiche Giovanili zona Laghi Valsugana. Il progetto ha la finalità di favorire l'aggregazione tra giovani su iniziative di valorizzazione dell'agricoltura.*



Comune di Caldonazzo
Piazza Municipio,
38052 Caldonazzo (TN)



Tel. 046/723123

Fax 0461/724544

E-mail comune@comune.caldonazzo.tn.it

www.comune.caldonazzo.tn.it